

MONITOR

SEPTEMBER 2022



REPÓRTER
BRASIL

EYES CLOSED TO DEFORESTATION

How corruption, lax government policies and insufficient corporate traceability systems facilitate the flow of criminally produced livestock

MONITOR #16

STAFF

September 2022

EDITION

André Campos

RESEARCH

Poliana Dallabrida

Isabel Harari

Naira Hofmeister

PHOTOS

Daniel Beltra - Greenpeace (cover)

Christiano Antonucci - Secom-MT (p. 06 e 23)

Bruno Kelly - Amazônia Real (p. 07)

Divulgação - Ibama (p. 08)

Zé Gabriel - Greenpeace (p. 11)

Alberto Cesar Araujo - Amazônia Real (p. 12)

Marcio Isensee e Sá (p. 13, 19 e 24)

Divulgação - Frigotil (p. 15)

Piero Locatelli - Repórter Brasil (p. 15 e 19)

João Laet - Repórter Brasil (p. 16)

A C Moraes - Creative Commons (p. 17)

Bruno Cecim - Agência Pará (p. 20)

Lilo Clareto - Repórter Brasil (p. 21)

GRAPHICS DESIGN

AND LAYOUT

Débora De Maio | Estúdio AVOA

Monitor is a **Repórter Brasil's** bulletin that publishes studies on supply chain.

This publication was supported by Mighty Earth (www.mightyearth.org).

REPÓRTER BRASIL

ORGANIZATION OF COMMUNICATION
AND SOCIAL PROJECTS

GENERAL COORDINATOR

Leonardo Sakamoto

EXECUTIVE SECRETARY

Marcel Gomes

FINANCIAL COORDINATOR

Marta Santana

ASSISTANT COORDINATOR

Victória Perino Rosa

ADDRESS

Rua Amália de Noronha, 151

Conj. 605 - São Paulo - SP

Brasil CEP 05410-010

CONTATS

✉ contato@reporterbrasil.org.br

f **ONGReporterBrasil**

t **@reporterb**

(55 11) **2506-6570**

(55 11) **2506-6562**

(55 11) **2506-6576**

(55 11) **2506-6574**



CONTENTS

04

Introduction

06

The rules of the game: minimum criteria and Meat TACs

08

The limitations of monitoring

- 09** *Rural Environmental Register (CAR):
lies without consequences*
- 12** *Animal Transit Guide (GTA):
the “black box” of Brazilian cattle*
- 14** *Pará creates a platform
to monitor illegalities*

17

The corruption that benefits illegal cattle

- 17** *Hackers cancel environmental
interdictions*
- 18** *Political pressure on Ibama
“legalises” deforested areas*
- 18** *Public servants raise
“phantom cattle”*

20

The new promises of the meatpacking companies

- 21** *Traceability will remain partial*
- 22** *Cattle ranchers resist joining*
- 22** *Monitoring remains vulnerable to
“cattle laundering”*

24

A cloudy horizon

26

Appendix: Full statements of JBS, Marfrig and Minerva

INTRODUCTION

Deforestation, slave labour and invasion of public lands are problems inherent to part of the cattle supply chain in Brazil. At least 17% of meat exports to the European Union originating from farms in the Amazon and Cerrado may be contaminated by illegal deforestation, according to data from 2020 published in *Science*¹ magazine. The scenario is similar for meat consumed domestically or exported to other regions.

The Amazon, Pantanal and Cerrado are biomes increasingly threatened by the advance of the agribusiness frontier, which deforests and removes the natural cover to make way for cattle and cow raising. In the Amazon, 90% of deforested areas were converted to pasture by 2019.²

Monitoring the origin of the problem is a great challenge for the industry. In states like Mato Grosso and Pará, responsible for 24.5% of national production³, the supply chain is fragmented. Cattle usually pass through several farms before reaching the slaughterhouse.

After birth, the animal goes through the stages of breeding, rearing – a phase that begins after weaning – and fattening. In many cases, these stages involve several cattle farmers. But only those who transfer the animal from the farm to slaughter, the direct suppliers, are fully mapped and monitored by meatpacking companies.

“The direct supplier buys [cattle] from several other farms. In the cases we analysed, he can buy from up to ten, fifteen different farms. This indirect supplier is totally invisible. The rate of contamination of the chain is very high”, says Daniel Azeredo, prosecutor of the Federal Prosecution Service (MPF) and one of the creators of the so-called Meat

TAC, an acronym for Conduct Adjustment Agreement (more information on the initiative below).

Several publications by **Repórter Brasil**⁴ and other organisations have already shown how cattle farmers fined for illegal deforestation, with areas interdicted in their properties or fined for slave labour are part of the supply network of large meatpacking plants and supermarkets.

Cattle farmers involved in crimes often transfer cattle for final fattening to “clean record” properties, farms with authorisation to sell the animals to slaughterhouses. Another way to evade the sector’s monitoring⁵ is by issuing false declarations about the real farm of origin of the animals on the Animal Transit Guides (GTAs) – a compulsory document for transporting cattle to slaughterhouses. This type of fraud is called “cattle laundering”.

Fraud in the issuance of GTAs, false information in the Rural Environmental Register (CAR) of farms, lack of transparency and even cases of corruption of employees of bodies linked to inspection, as revealed in recent police operations, are some of the main challenges for the monitoring of Brazilian livestock.

The increase in problems tarnishes the image of Brazilian livestock in the international market. How has the government acted to guarantee the tracking of animals and to prevent producers that commit illegalities from being part of the sector’s business chain? What is the real effectiveness of the new traceability systems proposed by large meatpacking companies in the last two years?

Experts interviewed by **Repórter Brasil** sustain that the country has technologies and legal instruments to improve the monitoring of the sector. The bad news is that the information remains fragmented and there seems to be no political or administrative commitment to systematize it in a transparent and effective platform.



THE RULES OF THE GAME: MINIMUM CRITERIA AND MEAT TACS

Knowledge about the “cattle laundering” scheme and other problems associated with indirect suppliers is old. In 2009, Greenpeace already demonstrated how Brazilian meatpackers were buying cattle from ranchers with illegally deforested areas in the Amazon. Animal leather and fresh meat from these areas reached global retail brands such as Carrefour, Grupo Pão de Açúcar and Walmart, and multinationals such as Johnson & Johnson and Unilever⁶.

After the repercussion of the report, the largest Brazilian meat processing companies – JBS, Marfrig and Minerva – became signatories of a purchasing protocol⁷ signed with the entity. The document provided for the adoption of minimum criteria, still in force today, for the purchase of cattle in the Amazon. One of the key points is the zero deforestation policy for the biome. This means vetoing the acquisition of animals raised in areas that were deforested – legally or illegally – after 2009.

At that time, the companies’ promise to abolish deforestation in their supply chains was not limited to direct suppliers. The agreement with Greenpeace envisaged monitoring indirect suppliers until 2011. But this was never fulfilled.

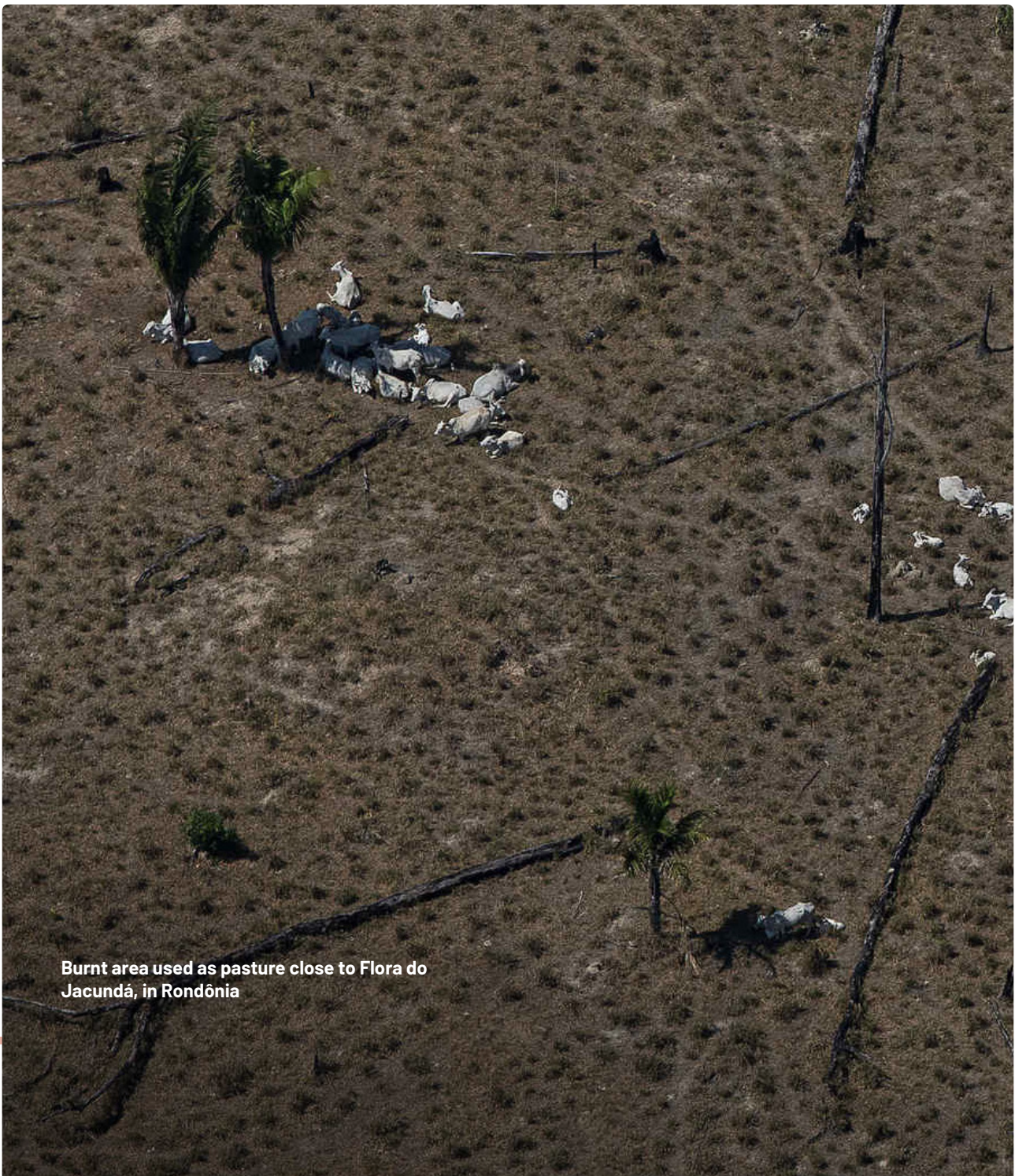
Inspections conducted by the Federal Prosecution Service (MPF) and the Brazilian Institute of Environment and Renewable Natural Resources (Ibama) in Pará showed that, in the same period, several meatpacking plants continued to acquire animals from farms with areas interdicted for illegal deforestation. Since 2008, the purchase of raw materials produced in interdicted areas is a violation of the law.

Because of that, prosecutors signed a series of individual agreements with meatpacking plants in the Amazon region providing for the adoption of purchasing criteria whose noncompliance is subject to fines and sanctions. These agreements were established through the signing of Conduct

Adjustment Agreements (TAC) between the MPF and the companies.

The Meat TACs require that meatpacking plants signatories commit to buying cattle only from farms with no record of illegal deforestation in the Amazon after 2008. In addition, they cannot receive animals originating from properties

included in the federal government's dirty list of slave labour – the registry of employers fined for this type of crime. Nor from farms located in protected areas, such as Indigenous Lands and Conservation Units. Data from 2020 show that 100 meat processing plants have already become signatories of the Meat TACs⁸.



Burnt area used as pasture close to Flora do Jacundá, in Rondônia



THE LIMITATIONS OF MONITORING

To comply with the criteria established by the agreement with Greenpeace and the Meat TACs, the signatory meatpacking plants started to carry out monitoring based on their own parameters, established in partnership with consultants and non-governmental organisations. Only recently have efforts been intensified to harmonize such parameters, creating a single, objective understanding of how to apply the agreed socio-environmental criteria on a daily basis.

The best-known livestock monitoring protocol in the country was developed by the MPF with technical guidance from the Institute of Forest and Agricultural Management and Certification (Imaflora). In force since July 2020, it standardizes 11 criteria for blocking suppliers, in compliance with the TAC⁹ criteria, and must be followed by all agreement signatories.

The MPF/Imaflora protocol includes geospatial analysis of supplier properties; analysis of public lists, such as the list of landowners interdicted by Ibama or included in the dirty list of slave labour; analysis of documents, such as the CAR and GTAs; and analysis of supplier productivity. To put this puzzle together, signatory meatpackers need to be able to aggregate and operationalize information from public authorities, which have varying degrees of transparency.

“Often, when we discuss monitoring with meatpackers, a good part of the discussion is about what is operational and what is not”, explains Lisandro Inakake de Souza, agronomist engineer and coordinator of Imaflora’s Climate and Agricultural Chains Initiative. “In the monitoring protocol, we mentioned which criteria [of the Meat TACs] are not in the monitoring, partly due to not having data and partly because the data are not operationalised”.

ONLY PARÁ AND MATO GROSSO STILL PUBLISH ENVIRONMENTAL INTERDICTIONS WITH SOME QUALITY. OTHER STATES DON'T DO THIS. THERE IS A LOT OF INFORMATION THAT IS NOT AVAILABLE IN AN OPERATIONALISED MANNER SO THAT MONITORING CAN BE CARRIED OUT. WE HAVE A HUGE LACK OF ORGANISED INFORMATION

LISANDRO INAKAKE DE SOUZA
agronomist engineer and coordinator
of Imaflo's Climate and Agricultural
Chains Initiative

Among the criteria that are difficult to monitor are information on environmental interdictions at the state level, documents relating to land issues, such as possession certificates and notarial records, and information on agrarian disputes.

"Only Pará and Mato Grosso still publish environmental interdictions with some quality. Other states don't do this. There is a lot of information that is not available in an operationalised manner so that monitoring can be carried out. We have a huge lack of organised information", he adds.

In December 2020, the organisation Global Witness showed how Brazilian companies and their funders contribute to illegal deforestation in the Amazon by purchasing cattle from indirect

suppliers¹⁰. Chris Moye, one of the researchers who coordinated the study, says that the team needed eight months to collect, analyse and systematise public data that showed how irregular cattle ranchers were part of the supply chain of large meat processing plants.

Moye recalls, for example, the difficulty in systematising information on environmental interdictions at Ibama. "Sometimes, the Excel spreadsheet that Ibama publishes does not show the same data as the webpage. In other words, there are producers with interdicted areas on the website, but not on the Excel spreadsheet. There is a pdf file with all the producers with interdicted areas that sometimes does not match either the webpage or the Excel spreadsheet. You need to manually check it", he explains. "The State could be much more efficient in the way it makes this information available."

Rural Environmental Register (CAR): lies without consequences

Some of the necessary information for monitoring the sector is in the cattle ranchers' CARs. Created with the new Brazilian Forest Code in 2012, the CAR is a national electronic registry that aims to integrate environmental information from rural properties¹¹ and possessions in the country.

In the registration, which is self-declared, the owner presents the ownership documentation and geo-referential and environmental information about the property, such as the location of Permanent Preservation Areas (PPAs), areas of restricted use, the Legal Reserve and areas with remnants of native vegetation. As it is self-

declared, the registration must be validated by the state environmental secretariats.

There are countless frauds already identified in the National Rural Registration System (SICAR). In October 2020, a survey by the observatory *De Olho nos Ruralistas* showed that at least 7,739 rural properties inserted in the CAR, totalling an area of more than 12 million hectares, were declared by farmers in areas overlapping Indigenous Lands¹². Of the Indigenous Lands with overlapping CARs registered, six were ratified territories, 181 regularised, 61 declared, 41 delimited, five under study and another three were waiting for the acquisition of the area to become an Indigeno.¹³

“

THE CAR HAS BEEN USED ON NEW FRONTIERS AS AN ATTEMPT TO VALIDATE LAND GRABBING AND AS A TOOL TO PUT PRESSURE ON POPULATIONS

RÔMULO BATISTA
member of Greenpeace's
Amazon campaign

”

Data from the 2016 Amazon Deforestation Calculation Programme (Prodes) registered 1.1 thousand km² of deforestation in Preservation Areas (PAs) in the Amazon. Of that total, 74% of the deforested areas had properties registered in the CAR. Some of these registrations were overlapping, including in PAs that do not allow the registration of rural properties, as demonstrated by a study published by the Amazon Institute for Man and Environment (Imazon) in 2018¹⁴.

In many cases, instead of facilitating environmental regularisation, the registration of farms in the CAR is used as an instrument to try and legitimize the possession of illegally occupied areas.

“The CAR has been used on new frontiers as an attempt to validate land grabbing and as a tool to put pressure on populations”, says Rômulo Batista, from Greenpeace’s Amazon campaign. “It’s a complete misuse of an instrument that is intended to map the application of environmental legislation within properties.”

Another common fraud occurs by dividing the property into smaller farms, registered separately in the CAR system. The practice allows circumventing two of the main criteria established in the Meat TACs: the blocking of purchases from farms with areas interdicted by Ibama or with records of illegal deforestation detected by Prodes.

Many farmers declare their properties in a piecemeal way in the CAR. Thus, instead of a single farm, the land is converted – at least on paper – into several smaller farms that border each other. If an interdiction or record of illegal deforestation occurs on any of them, all that is needed is to use the neighbouring area to negotiate cattle with the meatpackers.

The fragmentation of property is contrary to the CAR regulations, which determine the declaration of bordering areas of the same owner in only one register.

“The possibility of redrawing the area of a property with a deforested area is a very big weakness of the system. How is the State going to prove the

owner is illegal? There is a lack of supervision, a lack of on-the-spot action,” says Ritaumaria Pereira, executive director of the Amazon Institute for Man and Environment (Imazon), a non-governmental organisation (NGO) that studies the relationship between deforestation, livestock and the meat market.

By December 31, 2020, eight years after approval of the New Forest Code, 7.02 million rural properties had been registered in SICAR, totalling 566 million hectares¹⁵. The delay in validating this self-declared information allows often obvious frauds to continue unhindered.

“As the CAR was not validated and the data was not checked, we have a very large number of false registrations in the system. This makes it possible for crimes of illegal land occupation and deforestation to enter production using false registrations”, explains prosecutor Daniel Azeredo.

The quality of registration validation in the states is another concern for Azeredo. “What do they check? What is the technological tool used?

There are several levels of quality for validating the rural environmental register. If you only carry out a formal assessment of the boundary with the neighbour, whether it is in a conservation unit or indigenous land, this is still very little. We have more complex frauds that can pass with poor quality analysis,” he says.

An incomplete validation may not be able, for example, to ensure ownership of land based on information from the registry offices and state agencies responsible for land title regularisation. It may also fail to detect if the target perimeters of recent vegetal suppression were fraudulently declared as “consolidated areas” – i.e., deforested before 2008.

According to the Forest Code, consolidated areas may be subject to amnesty for illegal deforestation or to more lenient rules for recomposing environmental liabilities. Furthermore, they are outside the timeframe to be applied by meatpackers under the Meat TACs, which provide for blocking purchases from farms with recent deforestation.



Greenpeace campaign
“Do you know where the food you eat comes from?”

Lack of transparency

Even in the case of validated registrations, the lack of transparency of state systems makes monitoring by civil society difficult. In states such as Pará and Mato Grosso, it is possible to consult an owner's CAR registration based on information such as the company's National Corporations' Register. In other states, disclosure is more restricted. Consultation of the registration status of the property is only available when the CAR registration number is filled in.

"People can't access the CAR data, which goes against the transparency law that we have in the country. This makes it difficult to control what is included in this registry", said the MPF prosecutor.

For Rômulo Batista, from Greenpeace, transparency in access to the CARs has been decreasing in recent years. "It started with a very transparent tool, mainly in the states of Mato Grosso and Pará. But all the other states have been closing down until there was no information left, except for the name of the farm and the area of the geographical location. The CAR has been losing transparency to public scrutiny."

Animal Transit Guide (GTA): the "black box" of Brazilian cattle

The GTA is a document of livestock health control. Its issuance is mandatory for the transit of animals at any stage of breeding, such as rearing, fattening, reproduction, exhibition, auction and slaughter, among others.

Nationally managed by the Ministry of Agriculture, Livestock and Supply (MAPA) and issued by the



state agricultural defence agencies, the GTAs inform the origin and destination of the animals and are mandatory to accompany the transfer of cattle between rural properties or between farms and slaughterhouses.

Access to the GTA database is fundamental to mapping the movement of cattle and advancing the monitoring of livestock. However, there is no public mechanism to ensure transparency to GTAs for this type of tracking. One justification for preventing access would be the sensitive data present in the document, such as information on the flow of the cattle ranchers' production.

"Despite these trade and health concerns, you have an agenda of blocking information, of not giving transparency to this. There is great resistance from health agencies to release this information" says Lisandro de Souza, from Imaflora.

“

DESPITE THESE TRADE AND HEALTH CONCERNS, YOU HAVE AN AGENDA OF BLOCKING INFORMATION, OF NOT GIVING TRANSPARENCY TO THIS. THERE IS GREAT RESISTANCE FROM HEALTH AGENCIES TO RELEASE THIS INFORMATION

LISANDRO DE SOUZA
from Imaflora

”

The GTA system is also susceptible to fraud. Without adequate inspection, owners issue fictitious guides to mask the origin of the cattle being transported. A property with interdicted areas or included in the dirty list of slave labour issues the GTA in the name of clean farms, which may belong to the same owner, relatives or friends. This way, they cover up the transportation of animals raised in the illegally deforested area.

This type of fraud often occurs in a crude manner, with practices that would be easily detectable if there were transparency and public scrutiny. An example is properties that issue GTAs indicating entries and exits with a very high number of animals – much higher than what would be feasible, given the size of the farm and the area available for pasture. It is an indication that the cattle transported originated elsewhere.

For years, one of the ideas to improve the monitoring of the supply chain was to establish a partnership with the federal government so that farms interdicted by Ibama would be unable to

issue GTAs. This could curb animal breeding in interdicted areas.

Meatpacking companies have also expressed their desire to obtain full access to the forms issued by suppliers of cattle for fattening – cattle farmers, also called indirect suppliers, who send animals to the farms responsible for the final sale to slaughterhouses.

The idea, dubbed Green GTA, came from the JBS group. It follows the model proposed by Boi Guardião, a programme designed by the Ministry of Agriculture, Livestock and Supply at the end of 2009, but which never got off the ground¹⁶.

If the Green GTA proposal were implemented, JBS told **Repórter Brasil**¹⁷, in December 2020, the company “would require its direct suppliers (finishing/fattening cattle) to buy calves and yearlings only from farms that are not involved in illegal deforestation, that is, only from properties that sold their animals with the ‘Green GTA’ and are not on the public list of areas interdicted by Ibama”.



Pará creates a platform to monitor illegalities

In April 2021, the Pará state government launched the SeloVerde platform. Free to access through the CAR number, the platform performs a socio-environmental diagnosis of rural properties. It also uses data from the GTAs to map the owner's commercialisation, identifying possible irregularities and contamination by deforestation and slave labour in the supply chain.

Restricted to monitoring the Pará cattle, the SeloVerde platform is, to date, the only initiative by public authorities in the country to somehow try to improve control of indirect suppliers in the livestock supply chain.

“

WHEN WE MEASURE THE SIZE OF THE PROBLEM, WE WILL CALL THE PRODUCTIVE SECTOR AND SAY: 'THIS IS OUR PROBLEM. LET'S ESTABLISH GOALS, DEADLINES AND OBJECTIVES TO BE MET TO SOLVE THE PROBLEM?'

MAURO O'DE ALMEIDA
Secretary of the Environment in Pará

”

One of the main pillars of the SeloVerde is the automation of CAR analysis. Algorithms compare the information self-declared by the landowner with the 2012 Forest Code rules, such as levels of protection of native vegetation and the

percentage of the legal reserve. The area of the property is also compared with maps of protected areas, such as Conservation Units and Indigenous Lands, to identify possible overlaps. Satellite images from the National Institute for Space Research (INPE) programmes identify possible deforestation areas in the area over the years.

“If you go through all the bureaucratic paperwork of public administration to validate each rural register, it could take years, so we proposed this automatic system”, explains Felipe Nunes, CEO of the Artificial Intelligence Centre (CIT), a non-profit association that developed the platform in partnership with researchers from the Environmental Services Management Laboratory at the Federal University of Minas Gerais (UFMG).

The automation of CAR analysis has been accelerating the analysis of registrations by analysts from the State Secretariat for Environment and Sustainability (Semas) of Pará. In the first half of 2021, the office almost surpassed the number of CAR analyses for the entire year of 2020, when 17,562,000 entries were analysed.

“Despite that speed, we need to finish [validate]. This [this number] is how we can identify the liability and generate the notification. Then, this notification needs to get to the person responsible for making the registration in the environmental registry, it needs to come back and we have to validate it”, explains Mauro O'de Almeida, Secretary of the Environment in Pará.

After analysing the environmental compliance of the rural property, the SeloVerde platform cross-references information from socio-environmental inspections, such as environmental interdictions by Ibama or Semas, with the dirty list of slave labour.

A third layer of the platform tracks the supply chain. In the case of cattle ranchers, the SeloVerde analyses the owner's GTAs and is able to map the supply of cattle from farms to slaughterhouses. "In this traceability layer, we use modelling to identify all commercial and animal transit relations. That's why it's important to have access to complete GTAs", explains Felipe Nunes.

Because it is used as a public policy instrument, the team that developed the platform had access to all GTAs issued by the Agricultural and Livestock Defence Agency of the State of Pará (Adepará). "Even so, the SeloVerde does not show all the suppliers' personal data, precisely to be in compliance with personal data protection legislation", explains Nunes.

He recalls that a platform similar to the SeloVerde was presented to MAPA, but negotiations did not move forward. "When we realised that the federal government had been giving up its coordination role to advance the environmental regularisation programme and the fight against deforestation related to supply chains, we began to see a certain protagonism from the states, very much in function of this polarisation that Brazil is experiencing. We saw a possibility of a state government adopting a platform with scientific evidence and methodologies to support public policy."

With the information obtained from crossing information from the SeloVerde platform, it was possible to verify that 2% of the properties registered in the CAR concentrated 50% of the area deforested in Pará after 2008, according to information from Semas.

However, there are no inspectors from the state secretariat stationed in the municipalities that



Workers sort pieces of beef inside a meat processing company



ibama's action that resulted in a penalty for JBS for buying cattle from deforested farms

deforest the most, such as São Félix do Xingu. In 2020, the Pará municipalities of Altamira and São Félix do Xingu registered the largest deforested area in the country, with 60,600 and 45,500 hectares deforested, respectively¹⁸.

“As we have no structure in the countryside to host these inspectors, we have to keep them here in Belém”, says Mauro O’de Almeida.

The next steps, explains the secretary, are to accelerate the validation of the CARs, finalise the diagnosis of the problems mapped by the SeloVerde and bring together the productive sector. “When we measure the size of the problem, we will call the productive sector and say: ‘This is our problem. Let’s establish goals, deadlines and objectives to be met to solve the problem?’”





THE CORRUPTION THAT BENEFITS ILLEGAL CATTLE

On the one hand, meat processing companies keep postponing full compliance with previously assumed commitments, such as the guarantee of complete traceability of direct and indirect suppliers. On the other, the legal instruments and frameworks that could contribute to traceability are fragmented, lack verification of self-declared information and are increasingly less transparent.

There is also a third source of problems. Police operations have been revealing corruption schemes involving public agents that expose several weaknesses of health and environmental control systems in the country. Through them, it is possible to fraud essential information to monitor the livestock supply chain.

Hackers cancel environmental interdictions

One example is Operation Tokens, launched by the Federal Police in the Federal District in September 2020¹⁹. According to the Federal Police, the suspected members of the scheme forged digital certificates (tokens) for superintendents, agents and inspectors. This allowed them to access the Ibama system and illegally cancel interdictions in areas interdicted by the agency in the Legal Amazon region. At the time, 122 irregular cancellations were found in the name of 54 individuals or legal entities.

Rural landowners in Mato Grosso and Pará would be the beneficiaries of the scheme. In September 2020, the Federal Police carried out 48 search and seizure warrants at the homes and companies of the suspects.

In this list of suspects is the former federal deputy and president of the Federation of Industries of the

State of Goiás, Sandro Mabel (MDB)²⁰. According to investigators, a rural property businessman in Canabrava do Norte (MT) may have benefited from the scheme. The former deputy, who is also a cattle rancher, denies any irregularity. He says that the environmental interdictions are prior to the purchase of the property²¹.

The police investigation has not been concluded and the Federal Police has not released new information on the investigations, such as the other producers investigated.

Political pressure on Ibama “legalises” deforested areas

Less than a year after Operation Tokens, the federal government is again the target of investigations related to the irregular cancellation of interdicted areas. Another Federal Police²² operation pointed out that Leopoldo Butkiewicz, an advisor to the then Minister of the Environment, Ricardo Salles, was pressuring Ibama staff to cancel interdictions on some specific farms. The practice would occur without respecting the basic internal regulations that guide this procedure, such as proof of full environmental regularisation related to the damage caused.

It was after the intervention of Leopoldo Butkiewicz that the Rancho Blanco Farm, in Querência (MT), had the interdiction of an illegally deforested area cancelled. The cancellation occurred in March 2021. Then in force since 2008, the interdiction was originally motivated by the illegal deforestation of 485 hectares within the property, located in a transition area between the Cerrado and the Amazon.

Leopoldo Butkiewicz was exonerated from the Ministry of Environment in June 2021. To the newspaper Folha de S. Paulo, the owner of Rancho

Blanco Farm, Marco Aurelio Morales Blanco, said he did not know the ministry advisor nor had he asked for any kind of interference in the case. He also said that the deforestation in the forbidden area occurred due to an error of the contractors hired for the task, and that the procedures for the conversion of the fine into environmental compensation, as well as the lifting of the area’s interdiction, had been duly fulfilled²³.

Rancho Blanco Farm is dedicated to beef cattle raising. A **Repórter Brasil** investigation published in 2008 showed that, at the time, it was a supplier of JBS. At that time, there were still no agreements and protocols for monitoring the livestock supply chain²⁴.

With the lifting of the interdiction, which was not affected by the Federal Police investigation, the property is still able to trade animals with meatpacking plants that signed the Meat TACs.

Public servants raise “phantom cattle”

At the state level, new police investigations reveal yet another side of the fragility in the monitoring of livestock. It is the participation of public servants in corruption schemes to disguise the transit of cattle of unknown origin through the adulteration of GTAs.

This is what Operation Fake Cattle, launched by the Civil Police of Acre in January 2021, shows. The operation investigates the illegal transportation of cattle to the states of Rondônia, Amazonas and Goiás.

According to the investigations, a former employee of the Institute of Agricultural and Forestry Defence of Acre (Idaf) changed data and inserted false information in the system



Cattle raised in an area embargoed by Ibama and caught by the Carne Fria investigation, in 2017

responsible for issuing GTAs. 135 false insertions were detected since 2018 for the benefit of cattle ranchers in the state²⁵.

In addition to the former Idaf server, three employees of the Secretary of Finance (Sefaz) of Acre²⁶ who helped to evade taxes in exchange for bribes were also arrested. The civil police estimate the tax evasion with fraud at R\$ 6 million²⁷.

At least 30 properties registered in the Idaf system in Acre were blocked on suspicion of false entries in the GTA system²⁸. One of the frauds consisted of informing that the cattle transported would only be fattened in another state, since the state tax is levied only on the herd to be slaughtered. The investigated also inserted in the GTAs a higher number than the real number of heads of cattle to be moved. Thus, the producer could include animals from other properties and omit the real origin.



Worker rips apart beef in refrigerator

A similar operation was launched by the Civil Police of Rondônia in April 2021. Operation Phantom Cattle served seven search and seizure warrants against suspects of participating in a scheme that simulated the transportation of animals. The dynamic was similar to that found in Acre: offenders were entering false data into the GTA system to move cattle of unknown origin.

According to preliminary information released both in Rondônia and Acre, the false insertions have financial and tax motivations. They are suspected to be linked to schemes to evade taxes and launder money.

So far, there is no evidence that circumventing socio-environmental monitoring of the meatpacking plants was also an objective of those involved in the frauds. When contacted by **Repórter Brasil**, the civil police of Acre and Rondônia did not comment. In any case, the modus operandi revealed shows that the weakness of the systems for issuing and controlling GTAs can also be exploited for that purpose.



THE NEW PROMISES OF THE MEATPACKING COMPANIES

Under pressure from investors, consumers and authorities, the three largest Brazilian meat processing companies recently announced new targets for tracing indirect suppliers in their business networks.

JBS, the world's leading animal protein producer, announces its plan to achieve zero illegal deforestation in its supply chain by 2025²⁹. The goal covers all Brazilian biomes where the company operates. According to the company, it will be achieved through an innovative traceability platform based on the use of blockchain technology.

The Pecúaria Transparente (transparent livestock farming)³⁰ platform is based on voluntary adherence by livestock farmers. The idea is to allow the company's direct suppliers to enter data about their own suppliers of cattle for fattening. This way, says JBS, they can assess whether these cattle farmers are complying with the multinational's sustainability criteria. According

to the company, all JBS cattle suppliers should join the programme by the end of 2025.

In Marfrig's case, the deadline for having a deforestation-free chain in the Amazon is 2025, while in the Cerrado it is 2030³¹. The company emphasizes it is developing actions to mitigate risks and says it will develop a monitoring solution for indirect suppliers. By the end of 2021, 1,397 direct supplier farms had registered their indirect³² suppliers on Conecta³³, a system based on similar principles to JBS' blockchain platform.

Minerva announces its commitment to eliminate deforestation associated with its activities throughout South America by 2030. The company conducts tests such as Visipecc³⁴. Developed by the University of Wisconsin and the National Wildlife Federation (NWF), the tool allows assessing risks related to indirect supply farms. But the data used has geographical and time limitations for real-time monitoring and blocking purchases.

Behind the grandiose words, there are huge gaps in the plans announced by meatpacking companies so far. Besides having a limited scope concerning the scale of the supply chain, they are based on the use of the same documents susceptible to fraud for monitoring direct suppliers, such as CARs and GTAs.

Another problem is the anti-deforestation criteria initially proposed, which are much more permissive for indirect suppliers than those in force for direct suppliers. In addition, adherence to voluntary verification systems is met with resistance from farmers.

Traceability will remain partial

The cattle supply chain in Brazil is complex, with thousands of cattle ranchers spread over many regions. Throughout its life, an animal can be transported from one farm to another several times. This means that slaughterhouses do not necessarily have only one indirect supplier for each cow acquired. In many cases, there are multiple pasture areas visited by an animal before slaughter.

Even so, the system being implemented by JBS limits its control to only a first intermediary link – the suppliers of direct suppliers, in the company’s jargon. The control of level 2 indirect suppliers, which, according to some calculations, represent up to 11% of deforestation caused by the opening of pastures³⁵, is not even mentioned in the

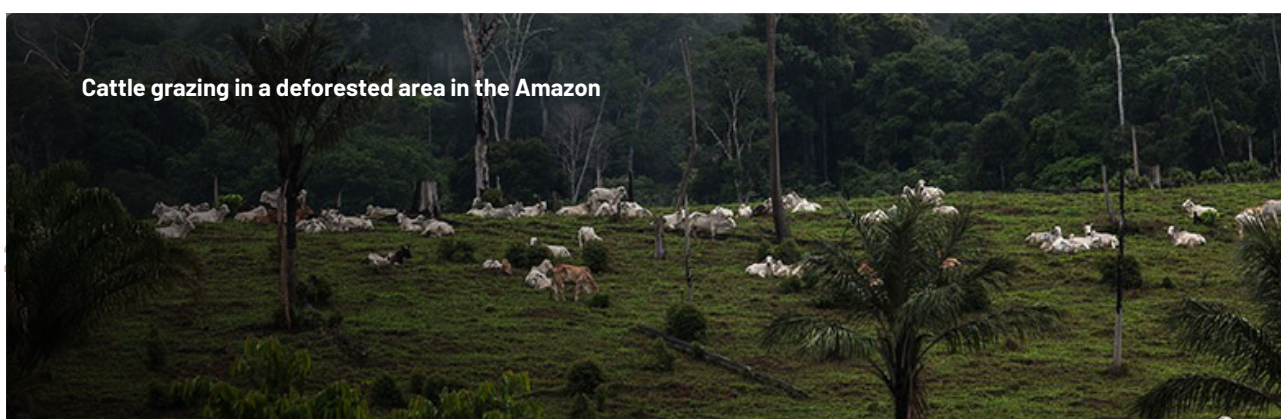
multinational’s plans. There is also no clarity as to how Marfrig and Minerva would go about reaching further stages of the supply chain.

Another weakness concerns the anti-deforestation criteria and the timeframe that the meatpackers intend to apply to the other links in the supplier network.

JBS and Minerva announce their adherence to a set of principles proposed by the Indirect Suppliers Working Group (GTFI) – a multi-sector forum that brings together dozens of stakeholders in Brazil’s beef supply chain. It provides for the use of 2019 as the cut-off date for monitoring deforestation on farms that indirectly supply meatpackers. For their direct suppliers, JBS, Marfrig and Minerva have publicly adopted zero deforestation commitments in the Amazon that go back to 2009.

It is important to point out that the companies’ promise to end deforestation in their chains is not new. Made for the first time in 2009, it planned to monitor indirect suppliers until 2011, which was never fulfilled.

The GTFI also advocates for greater upfront flexibility in applying trade restrictions. This would mean allowing each direct supplier an indirect one with deforestation per year. In the GTFI’s assessment, a zero tolerance approach would be “unworkable and unfair” to stakeholders³⁶.



Cattle ranchers resist joining

One of the pillars of the verification systems being implemented by meatpackers is the collaboration of direct suppliers, who must voluntarily submit information about the origin of the cattle they buy. However, the idea of offering information about their herds and suppliers to the systems of the three Brazilian meat giants is seen with scepticism.

“The overwhelming majority refuses to offer this data. It’s the same as asking for the amount of money each one has on account”, says animal husbandry technician Guilherme Minssen, from the Agriculture and Cattle Raising Federation of Pará (Faepa), in an interview to **Repórter Brasil**. For him, producers are afraid of handing over information from their suppliers and receiving, in exchange, worse prices for their animals. “When there is a greater supply, meatpacking plants put downward pressure on prices”, he says.

When interviewed by **Repórter Brasil** in April 2022, Hélio Dias de Souza, president of the Agriculture and Livestock Federation of the State of Rondônia (Feparon), reported that 70% of suppliers have not adhered to voluntary monitoring in his state. Rondônia has the third largest herd in the Amazon.

The concern reaches as far as Mato Grosso, the state with the largest cattle herd in the country. Amarildo Merotti, a cattle rancher for over 30 years in the Cáceres region, is one of JBS’s suppliers and appears praising the company’s actions in an institutional video published on the Pecuária Transparente platform page. But he admits that he has not yet registered his suppliers on the platform: “The procedures are still not clear”, he justifies in an interview with **Repórter Brasil**³⁷.

“

THE OVERWHELMING MAJORITY REFUSES TO OFFER THIS DATA. IT’S THE SAME AS ASKING FOR THE AMOUNT OF MONEY EACH ONE HAS ON ACCOUNT

GUILHERME MINSSSEN
animal husbandry technician
from the Agriculture and Cattle
Raising Federation of Pará

”

Despite the mistrust, Amazonian cattle ranchers do not believe in the possibility of excluding suppliers who buy from irregular farms – indicating that companies will need to invest in greater awareness. “This monitoring requirement comes from outside, forced by an environmental narrative. But, in practice, if there is a shortage of meat in the market, they will buy it from anyone”, states Minssen, from Faepa.

Monitoring remains vulnerable to “cattle laundering”

In addition to the problems of scale, criteria and adherence, the verification systems for indirect suppliers also come up against the reliability of the land, environmental inspection and animal origin data used to verify the supply chain

“

WHAT MAKES JBS BELIEVE THAT PRODUCERS ARE LISTING ALL THEIR INDIRECT SUPPLIERS? THE FARMER IS NOT GOING TO REPORT A PROBLEM THAT COULD PUT HIM OUT OF THE MARKET

RITAUMARIA PEREIRA
executive director of Imazon

”

As already occurs with direct suppliers, the proposed monitoring works by consulting public documents issued by the farmers themselves, mainly the GTAs and CARs. These are rarely verified thoroughly by the authorities. As explained in this report, they have several limitations in guaranteeing the veracity of the information presented.

Possible omissions in the data accessed by meatpackers are also a potential obstacle to monitoring. A cattle rancher that buys cattle from several farms can do a previous sorting and inform slaughterhouses only the indirect suppliers without apparent problems.

“What makes JBS believe that producers are listing all their indirect suppliers? The farmer is not going to report a problem that could put him out of the market”, says Ritaumaria Pereira, executive director of Imazon.

Because of this problem, the meat processing company’s response was to announce a partnership with the Confederation of Agriculture and Livestock of Brazil (CNA), which would do this verification when authorised by the producer. The entity is a kind of national trade union of cattle farmers, which defends their interests, and refused to answer questions posed by **Repórter Brasil** on how this will be done and what its reliability guarantees are.



Cattle on a farm in the Pantanal of Mato Grosso



A CLOUDY HORIZON

In the last ten years, there has been a vertiginous growth in deforestation in the Legal Amazon, a trend opposite to the fall in deforestation recorded in the previous decade³⁸. Only in 2021, the destruction of the Amazon Forest reached 10 thousand km² in Brazil. The pace of devastation almost quadrupled in four years³⁹.

Several factors contribute to this trend, including the loosening of environmental protection laws and norms, a significant decrease in inspections, uncontrolled land ownership and impunity for violators. Regardless of the outcome of the next presidential election, it is certain that the political and legislative forces that contribute to this status quo will remain strong.

The last decade has also revealed the enormous weaknesses of corporate pacts to control supply chains in agricultural frontier areas – especially in cattle farming. Slaughterhouse monitoring is unable to identify deforestation in indirect

suppliers. And there are still limitations to curbing “cattle laundering”.

There are reasons for scepticism in the face of recent announcements by industries, which foresee the implementation of new traceability platforms based on the voluntary adhesion of cattle farmers.

In this context, civil society organisations defend the need to advance in the transparency of public data – especially the CARs and GTAs – currently used to monitor the supply chain. Consultation on easily accessible platforms has the potential to give visibility to indirect suppliers and would help to inhibit fraud through greater social control of the activity.

The federal government and several state governments, however, treat GTAs as secret documents, although since 2015 the MPF has recommended public access. The body has

already filed a lawsuit to force the publication of Animal Transit Guides, but without results so far. "Governments say it is forbidden to show the information about the cattle; meanwhile, the Amazon is being devastated", says Ricardo Negrini, prosecutor of the MPF in Pará.

"If [the sector] continues monitoring [the supply chain] the way it is [based on GTAs], this data should be completely public to make it possible to analyse the origin of the animals from birth", stresses Ritaumaria Pereira, from Imazon.

For her, it is possible to share the information necessary for tracking production without exposing strategic data of cattle farmers. "We are not asking for personal information from farms, such as profitability. What we want to know is the origin of the cattle. Where it came from, where it passed through and its relationship with deforestation."

A safe alternative to control the origin of cattle would be to track individual animals with chips, similar to what is already done in other countries. But the adoption of the technology is still treated as a distant possibility by industry representatives and civil society observers.

In 2021, a federal bill was proposed in the Chamber of Deputies to require the use of electronic identification in animals raised on pasture. But the proposal has already been shelved. Representatives of the ruralist caucus in Congress argued for the withdrawal of the proposal, which was considered harmful to the Brazilian livestock because it increases the production costs of the activity⁴⁰.

"If we really want to solve the problem definitively, to affirm to the international market that the

Brazilian market has no role in deforestation or other environmental crimes, we need to use technology. [The animal] must have the ear tags, neck tags. These are technologies that are not expensive. It's just a matter of management and political decision", says Ritaumaria.

WE NEED A BROAD, TRANSPARENT SYSTEM THAT CROSS-CHECKS EXISTING PUBLIC DATA. WE DO NOT NEED TO CREATE OTHER MECHANISMS. WITH WHAT WE ALREADY HAVE, IN AN INTEGRATED AND TRANSPARENT MANNER, USING GOOD TECHNIQUES AND SCIENCE, WE CAN MAP AND MONITOR BRAZILIAN LIVESTOCK

FELIPE NUNES
CEO of the Artificial Intelligence Centre (CIT)

While individual traceability remains distant, Felipe Nunes, director-president of the Centre for Artificial Intelligence (CIT), assesses that Brazil already has technologies and information for better monitoring of the livestock supply chain. "We need a broad, transparent system that cross-checks existing public data. We do not need to create other mechanisms. With what we already have, in an integrated and transparent manner, using good techniques and science, we can map and monitor Brazilian livestock". ■

APPENDIX

**Full statements
of JBS, Marfrig
and Minerva**

JBS

Em 25/02/2022

A JBS não tolera desmatamento ilegal, trabalho forçado, uso indevido de terras indígenas, unidades de conservação ou violação de embargos ambientais. A Companhia mantém, há mais de 10 anos, um sistema para monitorar seus fornecedores em todos os biomas. Esse sistema garante o pleno cumprimento da Política de Aquisição Responsável de Matéria-Prima da Companhia e da Política de Monitoramento de Fornecedores de Gado do Ministério Público Federal (Boi na Linha).

Agora a Plataforma Pecuária Transparente permite o monitoramento de etapas anteriores dos fornecedores diretos de bovinos JBS a partir das informações inseridas por esses produtores na ferramenta que usa tecnologia blockchain, que garante a confidencialidade das informações. A JBS não terá acesso aos dados. Os próprios fornecedores diretos da JBS é que fazem a gestão de seus fornecedores, utilizando os mesmos critérios socioambientais da Companhia.

Até 2025, todos os fornecedores da JBS estarão obrigatoriamente integrados a essa plataforma para prosseguir com negócios com a Companhia. A adesão à Plataforma Pecuária Transparente tem sido positiva e com rápido avanço. Fechou 2021 com um total de animais inscritos correspondente a 14,8% do total processado em 2020. A meta era de 14%.

A plataforma passará por auditoria de terceira parte. Além disso, reuniões com grupos setoriais, como o GTPS e o GTFI, e organizações do terceiro setor vêm sendo promovidas para mostrar o trabalho desenvolvido com toda a transparência. A JBS está empenhada em engajar toda a cadeia produtiva a avançar na rastreabilidade, independentemente do modelo adotado. Que seus fornecedores diretos mostrem a seus fornecedores de gado magro as vantagens do monitoramento para todos. Desse esforço também participam parceiros da indústria, como fornecedores de insumos e equipamentos.

Na identificação de alguma não conformidade nos outros elos, os fornecedores são notificados, e a JBS oferece apoio, por meio de seus 15 Escritórios Verdes, para que os fazendeiros com não conformidade, que não vendem gado diretamente para a JBS, mas que negociam com os fornecedores da empresa, tomem medidas para eliminar os problemas e possam produzir de acordo com os critérios socioambientais da Companhia.

Quanto aos sistemas disponíveis, a JBS mantém avaliação constante de todas as alternativas. A opção de um sistema próprio com a segurança oferecida pela tecnologia blockchain visa justamente propiciar uma plataforma que possa ser utilizada por todo o setor, incluindo outras indústrias.

Em 11/03/2022

A Plataforma Pecuária Transparente pede que seus fornecedores informem dados simples de seus fornecedores: nome, CPF/CNPJ, nome da fazenda, município e dados do CAR. Essas informações são enviadas a empresas prestadoras de serviços, especializadas em geomonиторamento, que analisam os dados requisitados pelos protocolos setoriais, como o Boi na Linha. Todo o fluxo de informações na Plataforma é protegido pelo blockchain, que garante a confidencialidade dos dados.

O fornecedor direto da JBS recebe a avaliação, no detalhe, de seus fornecedores de bezerros ou gado magro. Nela as não conformidades são indicadas. Em nenhum momento a JBS é informada. Nesse momento, se o fornecedor do fornecedor da JBS desejar, ele pode recorrer ao apoio dos Escritórios Verdes, instalados em 15 unidades da empresa em todo o país, para o aprimoramento de sua propriedade em linha com os critérios da compra responsável de matéria-prima da Companhia.

Esse período de transição se estenderá até 2025. A partir de 2026 somente farão negócios com a JBS produtores participantes da Plataforma Pecuária Transparente, que desde seu início de operação está aberta à adesão de outras indústrias e empresas interessadas, como as de insumos e equipamentos agropecuários, que ofereçam a seus clientes uma oportunidade de aprimorar a rastreabilidade das propriedades. Os dados permanecem sigilosos.

O número atual de fornecedores diretos da JBS é de 80 mil propriedades, monitoradas diariamente. Importante ressaltar que a JBS não tem estimativa sobre o número de fornecedores de seus fornecedores. A JBS está empenhada em engajar toda a cadeia produtiva a avançar na rastreabilidade. Que seus fornecedores diretos incentivem seus fornecedores de gado magro a também perceber a vantagem do monitoramento para todos. Em 2018, o IBGE apontou em 2,5 milhões o número de propriedades rurais com bovinos no país.

Marfrig

Em 24/02/2022

1) O sistema de monitoramento de fornecedores diretos se baseia em cadastros públicos de trânsito de animais e fundiários sujeitos a fraudes e sem sistemas efetivos para validação, notadamente as Guias de Trânsito Animal (GTA) e o Cadastro Ambiental Rural (CAR). O monitoramento de fornecedores

indiretos também vai se basear nas informações do CAR e GTAs nos moldes do que ocorre com os fornecedores diretos? Se sim, de que forma o novo sistema poderá prevenir declarações fraudulentas e lavagem de gado? Se não, qual é a nova metodologia que poderá superar as lacunas de validação do CAR e das GTAs?

R: Antes de entrar na questão do monitoramento de fornecedores, é fundamental entender o contexto da agropecuária no Brasil, formada por um contingente de cinco milhões de produtores rurais, sendo que metade deles se dedica à pecuária de corte, de acordo com o Censo Agro 2017. Importante frisar também que a pecuária é heterogênea, com diferentes níveis de tecnologia e acesso a recursos. Trata-se, assim, de uma pecuária não verticalizada, cujo mercado é spot, sem contratos fechados de fornecimento com os frigoríficos – o que existe é a emissão de uma documentação quando se faz o negócio.

A primeira etapa (cria do gado) é mais crítica porque está ligada diretamente ao fornecimento indireto – a fase requer uma série de ações que vão muito além do controle. Segundo o Censo 2017, mais de 50% dos produtores brasileiros são de pequeno porte e 77% praticam agricultura familiar, sem acesso a recursos financeiros, fundamentais para uma pecuária com os melhores preceitos de produção e sustentabilidade.

Não existe hoje no Brasil uma política pública que direcione a rastreabilidade desde a origem até a última fase da pecuária e, conseqüentemente, adoção de instrumento para o rastreamento. O que se tem são: a Guia de Trânsito Animal (GTA), que tem finalidade exclusivamente sanitária, mas que pode ajudar a identificar lotes de animais, e o Cadastro Ambiental Rural (CAR), que é declaratório e tem progredido, mas sabemos que há desafios para validação individual desse instrumento. Trata-se dos únicos instrumentos disponíveis para levantar perímetros de fazendas ao longo das cadeias de fornecimento.

Estes procedimentos estão sujeitos a fraudes como qualquer outro negócio e é preciso recorrer a mitigadores de riscos para diminuir possibilidades de ocorrência. Os mitigadores adotados pela Marfrig são:

Mapa de mitigação de risco. Desenvolvida com o Agroicone, a ferramenta faz amplo levantamento da distribuição da pecuária no território brasileiro, a partir de informações oficiais e do desenvolvimento de algoritmos classificando as regiões (especialmente a Amazônia) dentro de uma gradação (que vai de muito alto risco até muito baixo risco). A avaliação de risco vem do cruzamento de dados de transações de animais (fornecimentos direto e indireto). Com o mapeamento da distribuição das fazendas no território nos biomas, cruzamos com mapas de desmatamento e realizamos a classificação. Isso é fundamental porque localiza áreas (de fornecimento) em regiões risco alto ou muito alto – e a Marfrig é mais assertiva nas ações de controle.

Visipec. Apresenta uma base de dados grande, permitindo que, dentro do sistema de geomonitoramento, seja um verificador adicional para que possamos ter mais controle sobre fornecedores diretos e indiretos.

Índice de produtividade. Faz parte do protocolo de monitoramento e fornecimento de gado da Amazônia estabelecido pelo MPF, que avalia a compatibilidade entre quantidade de animais lotados em uma área, se é condizente com o índice, determinando pontos de atenção, alerta e verificação.

A Marfrig tem procurado assegurar a verificação dos CARs relacionados à cadeia e fortalecer o sistema de GTAs para superar o grande desafio que é monitorar a cadeia.

Portanto, para promover a mudança são necessárias decisões setoriais, sendo que a indústria está absolutamente engajada, desenvolvendo também ações com o setor público para políticas públicas e participação da sociedade civil.

Algumas iniciativas foram testadas e a Marfrig acredita que este é o caminho para o sistema oficial de rastreabilidade. Enquanto o mesmo não se concretiza, a Marfrig vem implementando as melhores práticas disponíveis no Brasil e também adota metodologias e instrumentos próprios para identificação do fornecimento indireto e rastreamento da cadeia.

2) De que forma existirá transparência para a sociedade civil monitorar o funcionamento do monitoramento e o avanço na rastreabilidade da cadeia?

R: A Marfrig divulga, anualmente, relatórios que indicam os avanços no monitoramento de fornecedores diretos e indiretos em sua cadeia de produção. Além disso, no site da companhia é possível acompanhar a evolução do Plano Marfrig Verde+ e a prestação de contas. O programa prevê também a verificação independente como parte do processo de melhoria contínua e transparência junto aos stakeholders.

3) A sociedade civil terá acesso às informações sobre os fornecedores indiretos da mesma forma que a empresa disponibiliza em seu site as informações sobre os fornecedores diretos?

R: Sim. Transparência é um dos pilares do Plano Marfrig Verde+.

4) A Marfrig considerou a viabilidade da rastreabilidade individual por meio da exigência do uso de chips eletrônicos ou brincos de identificação nos animais de seus fornecedores, por exemplo? Se sim, por que não foi implementado? Se não, por que?

R: Sim, o rebanho brasileiro é composto por 200 milhões de cabeças de gado e faz parte de um mercado complexo e não homogêneo, não vertical, spot. E a viabilização de identificação individual precisa ocorrer a partir de políticas públicas que estabelecem a prática como um processo aplicado para os produtores, em toda a cadeia. Enquanto isso não acontece, a Marfrig vem usando o que há de melhor em termos de tecnologia e processos com apoio de entidades da sociedade civil, acadêmicos e empresas de inteligência territorial para construir sistemas robustos e confiáveis, que façam uso de instrumentos oficiais e disponíveis para o controle da cadeia de fornecimento.

5) Quantos produtores já se cadastraram no CONECTA? Quantos fornecedores já foram cadastrados pelos produtores? Qual é a porcentagem em relação ao universo total de fornecedores indiretos da Marfrig?

R: Na plataforma de controle de fornecedores indiretos da Marfrig, da qual faz parte o sistema Conecta (lançado em agosto de 2021), há 2.210 fazendas do bioma Amazônia cadastradas (o que representa 100% das fazendas que forneceram animais para a Marfrig em 2021). Dessas 2.210 fazendas, 1.397 já informaram seus fornecedores indiretos (63% do total). Os dados são os mais recentes (2021).

Em 03/05/2022

Em 2009, a Marfrig assinou um compromisso público com a Amazônia - coordenado pelo Greenpeace - no qual se comprometeu a não adquirir animais provenientes de áreas de desmatamento, terras indígenas, unidades de conservação, áreas embargadas pelo Ibama e fazendas com condições de trabalho análogas à escravidão.

Em 2010, a Marfrig implantou um sistema de geomonitoramento via satélite que rastreia 30 milhões de hectares, uma área maior que o Estado de São Paulo. Ao longo dos anos, esse sistema vem se aprimorando e, desde 2020, com o Plano Marfrig Verde+, atinge com mais efetividade na cadeia produtiva como um todo, incluindo produtores indiretos.

Ainda em 2010, a Marfrig assinou o Termo de Ajustamento de Conduta (TAC) da pecuária junto ao Ministério Público Federal em Mato Grosso, envolvendo toda a Amazônia Legal e que abrange os mesmos critérios preconizados no compromisso público da Amazônia, assinado em 2009.

Portanto, tanto o TAC quanto o compromisso da Marfrig fazem com que a política de compra da empresa seja replicada para todos os estados localizados na Amazônia Legal, o que inclui Rondônia e as demais áreas cobertas no bioma Amazônia.

Além dessas ações em curso ao longo de mais de uma década, a Marfrig participou ativamente do desenvolvimento do Protocolo de Monitoramento de Fornecedores de Gado na Amazônia, liderado pelo Ministério Público Federal e coordenado pelo Instituto de Manejo e Certificação Florestal e Agrícola - Imaflo. Esse protocolo incorpora todos os critérios e requisitos do TAC da Amazônia, além de outros aspectos fundamentais que englobam a manutenção da biodiversidade dessa região. Dessa forma, a Marfrig atende em sua política de compra todos estes requisitos citados acima, cujo principal aspecto a ser ressaltado é o desmatamento zero.

Desde a implantação do sistema de monitoramento da Marfrig, 100% de seus fornecedores diretos são monitorados e, com o advento do Plano Marfrig Verde +, a companhia expandiu o rastreamento para fornecedores indiretos, atingindo 63% de monitoramento dos fornecedores indiretos na Amazônia.

Vale ressaltar ainda que a companhia tem o compromisso de monitorar 100% da cadeia de produtores indiretos no bioma Amazônia até 2025.

Por fim, a Marfrig esclarece que a unidade de Ji-Paraná, em Rondônia, encerrou suas atividades em setembro de 2021.

Minerva

Em 22/02/2022

A Minerva Foods lidera iniciativas para combater o desmatamento ilegal e as mudanças climáticas relacionadas à conversão de terras na América do Sul. Nos últimos 10 anos, a Companhia vem adotando iniciativas para uma produção cada vez mais sustentável em toda a cadeia de valor. Em 2021, a Companhia anunciou o lançamento de sua nova estratégia de Sustentabilidade, com o compromisso de ser Carbono Neutro, alcançando emissões líquidas zero, até 2035 – 15 anos antes do previsto no Acordo de Paris.

Como parte desta estratégia, a Minerva Foods se tornou a primeira e única empresa do setor a utilizar sistemas de informações geográficas em todas as regiões do Brasil e do Paraguai, sendo pioneira no monitoramento de fornecedores nas regiões do Cerrado, Amazônia, Pantanal, Mata Atlântica e Chaco Paraguai, e na avaliação de riscos indiretos por meio do uso de ferramentas tecnológicas.

No Brasil, 100% das compras realizadas pela Minerva Foods são monitoradas em todas as regiões de atuação, por meio de mapas georreferenciados de fornecedores diretos, garantindo o cumprimento de rígidos critérios socioambientais por parte dos fornecedores.

Hoje, mais de 19 mil produtores em todo o País estão cadastrados na plataforma de monitoramento da Companhia, em todas as regiões de operação: Amazônia, Cerrado, Pantanal e Mata Atlântica. Ao todo, são mais de 14 milhões de hectares monitorados de maneira privada no Brasil.

A Minerva Foods é, ainda, a primeira e única empresa a monitorar também as operações no Paraguai e conta com mais de 3 mil produtores cadastrados em uma área de cerca de 12 milhões de hectares.

Somadas as operações no Brasil e Paraguai, são mais de 26 milhões de hectares monitorados geograficamente, uma área equivalente ao território do Reino Unido.

Além da excelência no trabalho com fornecedores diretos, a Minerva Foods é a primeira Companhia do setor a avançar e tomar medidas para avaliar a cadeia de fornecedores indiretos. Em 2020, a empresa

iniciou os testes com a utilização do Visipec, ferramenta desenvolvida para auxiliar na avaliação de riscos relacionados às fazendas de abastecimento indireto na Amazônia.

Produto de uma joint venture, o Visipec, foi desenvolvido pela Universidade de Wisconsin em parceria com a National Wildlife Federation (NWF). Os resultados dos testes demonstram uma conformidade de 99,7%. Os testes foram realizados analisando 2.833 fornecedores indiretos e 1.740 fornecedores diretos, uma relação total de 1,6 fornecedores indiretos para cada fornecedor direto da operação.

A Minerva Foods ainda se tornou a primeira empresa do setor a integrar a tecnologia Visipec ao seu sistema de monitoramento geográfico para a Amazônia, que proporciona uma avaliação de riscos relacionados às fazendas fornecedoras indiretas ainda mais efetiva.

A cada trimestre, a Minerva Foods publica as informações a respeito dos avanços na frente de ESG, para investidores e acionistas. No site da Companhia (<https://www.minervafoods.com/sustentabilidade/>), são disponibilizados estes mesmos dados, incluindo os resultados da ferramenta Visipec na análise de indiretos, para consulta pública de toda a sociedade civil.

Com o entendimento de que os esforços para fortalecer a rastreabilidade na cadeia devem ser coletivos, a Companhia lançou o primeiro aplicativo móvel voltado para produtores rurais que permite o monitoramento de seus fornecedores. O SMGeo Prospec foi desenvolvido em parceria com a Niceplanet Geotecnologia, possibilitando análises socioambientais para toda a cadeia produtiva do agronegócio.

O objetivo do SMGeo Prospec é fornecer ao produtor rural em todo Brasil a mesma plataforma de consulta de conformidade socioambiental que a Minerva Foods utiliza em suas operações e que garante os melhores resultados na auditoria do MPF entre as grandes empresas.


Desta maneira, o aplicativo permite que o produtor verifique a conformidade de sua própria compra durante a prospecção dos animais. Com ele, antes de efetuar uma compra de reposição de animais, os produtores podem checar a conformidade socioambiental utilizando dados públicos do CAR. Essa metodologia baseada na transferência de tecnologia ao produtor não se limita à compra de gado e pode ser utilizada para qualquer relação comercial com outros produtores e fazendas, incentivando o comércio em conformidade com as legislações vigentes.

Uma das formas de melhorar a rastreabilidade dos animais é por meio da utilização das Guias de Trânsito Animal (GTAs), de responsabilidade do Serviço de Inspeção Federal (SIF), presente em todas as unidades da Minerva Foods. Porém, para ser eficaz na rastreabilidade animal, é inerente que as indústrias tenham acesso às GTAs, o que atualmente não ocorre.

Atualmente, não há uma ferramenta disponível que possa mitigar por completo os riscos sobre prevenção de lavagem de gado e fraudes, por exemplo. Somente com uma ação conjunta entre governo,

produtores, processadores, distribuidores, redes varejistas e sociedade civil, será possível endereçar o desafio de rastreabilidade individual de animais, o que sanaria qualquer movimentação dentro do território nacional.

Ainda assim, a Minerva Foods obteve os melhores resultados entre as empresas líderes do setor na última auditoria do Ministério Público Federal do Pará (MPF-PA). Esta auditoria é a única verificação de terceira parte da cadeia com a supervisão do MPF, sendo a principal e mais confiável avaliação do controle de desmatamento na Amazônia por parte dos frigoríficos. O verdadeiro compromisso da indústria da carne bovina.



EMPRESAS	Auditoria 2018	Auditoria 2019	Auditoria 2020
	Non-compliances (%)	Non-compliances (%)	Non-compliances (%)
AB (Total)	19,10	8,30	31,99
Miladouro Planalto	43,09	12,10	31,12
Frigorífico Alança	69,90	36,23	24,82
SantaFrigo	8,40	15,27	18,67
Frigorífico Sampaio	--	30,82	15,21
Frigor (Total)	17,39	18,72	4,12
Milhouse - Alcan Alimentos	0,32	0,00	0,74
Alca Consultoria Agropecuária	--	--	0,68
Alcanta Comércio	0,00	0,06	0,67
Alcanta (Total)	0,30	0,22	0,01
Minerva	0,00	0,26	0,00
Agropecuária	0,00	0,00	0,00
Frigorífico Rio Maria	0,00	0,02	0,00
Carfina	0,00	3,50	0,00
Montevivo	31,00	3,72	0,00
MJ - Negócios - Confirma Ideal	--	--	14,37
Frigorífico Alameda	72,00	17,62	--
MJ Saco Junior	38,26	1,80	--
S.E. Ribeiro Soares	26,17	25,25	--
SOOPB - Cooperativa de Ind. Pecuária do Pará	11,50	--	--
Walford do Brasil Agropecuária	0,50	--	--
Ração de Matão SPP	44,04	78,74	--
MJ Comércio de Carnes	9,65	--	--
Clayton	0,22	--	--
Frigorífico Santa Cruz (Miranópolis)	7,21	--	--
Frigorífico - Comércio do Sul	19,89	1,93	--

Fonte: Ministério Público Federal

Todos os resultados são públicos e mais informações podem ser encontradas no link abaixo:

http://www.mpf.mp.br/pa/sala-de-imprensa/documentos/2021/apresentacao_auditorias_cadeia_pecuaria_pa_07-10-2021.pdf

Entendemos que a sustentabilidade do nosso negócio depende da manutenção dos ecossistemas que sustentam a produção agrícola. Nosso foco está na ação para prevenir os piores efeitos das mudanças climáticas, ao mesmo tempo que apoiamos os agricultores na implementação de práticas que sequestram e estocam carbono, protegem a biodiversidade, e aumentam a resiliência. No centro deste ideal, está nossa responsabilidade perante o futuro sustentável do sistema alimentar, contribuindo para um planeta saudável e comunidades prósperas. Neste sentido, a Minerva Foods é a única empresa

do setor atualmente financiada pela International Finance Corporation, do Grupo Banco Mundial, que, desde o seu investimento na Companhia, tem apoiado seu compromisso com a sustentabilidade e sua liderança na gestão das questões socioambientais em sua cadeia produtiva.

A Companhia também criou um ambicioso programa de baixa emissão de carbono, o Renove. A iniciativa mede e monitora o balanço de carbono nas propriedades agrícolas de seus parceiros na América do Sul, envolvendo os produtores e colaborando para a implementação das melhores práticas produtivas com foco na pecuária de baixo carbono.

Durante a COP26, a Minerva Foods, junto com o Imaflora, anunciou sua parceria no Carbon On Track, programa desenvolvido para medir o balanço de carbono em fazendas da América do Sul - que usa os dados do programa Renove da Minerva Foods para seus resultados. Como parceira pioneira no setor de pecuária, a Minerva Foods convidou 25 fornecedores do Brasil, Argentina, Colômbia, Paraguai e Uruguai para participar do programa piloto. Isso envolveu mais de 232.000 cabeças de gado e 185.000 hectares de pastagem calculada, cobrindo cinco biomas diferentes: Amazônia, Pantanal, Cerrado, Pampa e Chaco. Os resultados iniciais apontaram que os parceiros da Companhia, analisados nesta iniciativa, já emitem 44% menos gases de efeito estufa (GEE) quando comparados à taxa média mundial de emissões na produção de carne bovina, estimada em 19,9 tCO₂e/ por tonelada de carne bovina produzida (obtida a partir de uma comparação de 30 artigos de pesquisa). Mais informações podem ser encontradas em <https://carbonontrack.imaflora.org/>.

Além das iniciativas do trabalho tático com foco no monitoramento de cadeia, combate ao desmatamento ilegal e redução de emissões GEE na atmosfera, a Minerva Foods ainda se tornou signatária do Pacto Global da Organização das Nações Unidas (ONU), o maior movimento de sustentabilidade do planeta, composto por iniciativas de política estratégica para empresas comprometidas a se enquadrar nos princípios globais de direitos humanos, ética e transparência, além de apoiar o setor empresarial para o alcance dos 17 Objetivos de Desenvolvimento Sustentável (ODS) estabelecidos pela ONU até 2030.

O movimento faz parte da estratégia de Sustentabilidade da Companhia e reforça o trabalho realizado nos últimos anos com foco no fomento da Sustentabilidade em todos os elos da cadeia. Com essa assinatura, a Minerva Foods passa a fazer parte da maior rede internacional de líderes empresariais e assume o compromisso de incorporar os dez princípios do Pacto Global às suas estratégias, a fim de promover uma gestão ainda mais sustentável.

A Companhia ainda passou a integrar as carteiras do Índice Carbono Eficiente (IC02) e Índice de Sustentabilidade Empresarial da (ISE), que pertencem à B3. A Minerva Foods é a única empresa do setor de proteína bovina a ingressar a edição 2021/2022 do ISE B3, sendo o segundo ano consecutivo em que faz parte do grupo. Os índices são ferramentas para análise comparativa da performance das empresas listadas na B3 sob o aspecto da sustentabilidade corporativa.

Também está entre as 5 melhores empresas brasileiras no ranking Forest 500. A avaliação indica que a empresa é uma das que apresenta os menores riscos de vínculo com o desmatamento ou de potencial exposição a cadeias de fornecimento de commodities de risco florestal. O ranking é realizado anualmente pela Global Canopy e busca acelerar o progresso em direção a uma economia global sem desmatamento - por meio de maior transparência, finanças inovadoras e comunicações estratégicas. Para sua composição, são avaliadas a abordagem geral para o desmatamento; força da política/compromisso de sustentabilidade; considerações sociais, que analisa seus compromissos com os direitos humanos; relatórios e implementação dos compromissos assumido - critérios nos quais a Minerva Foods apresentou resultados positivos.

Em 03/05/2022

As nossas operações em Rondônia e no Mato Grosso estão em conformidade com as normas ambientais exigidas pelas autoridades.

Além disso, desde que assinamos o Termo de Ajustamento de Conduta no Pará junto ao MPF, em 2009, nós aplicamos as regras presentes nesse termo em todas as compras na Amazônia. Seguimos também o Protocolo de Monitoramento de Fornecedores de Gado na Amazônia, desenvolvido em parceria com o MPF, Imaflora e os principais frigoríficos, inclusive participamos ativamente nesse processo.

Somos a primeira e única empresa do setor a realizar o monitoramento geográfico em todos os biomas do Brasil, onde temos operação, além de possuímos os melhores resultados na auditoria do Ministério Público Federal no Pará, bem como 100% de conformidade nas auditorias do Compromisso Público da Pecuária.

Com relação ao Visipec, esclarecemos que não existe a necessidade de cadastramento de produtores na ferramenta, uma vez que ela utiliza dados públicos e faz a verificação a partir do cruzamento de informações do CAR e GTA.

No arquivo anexo (abaixo) compilamos o posicionamento sobre a atuação sustentável da Minerva Foods. Para ter acesso a essas e outras informações sobre sustentabilidade, acesse: <https://www.minervafoods.com/sustentabilidade>

Anexo:

A Minerva Foods é a maior exportadora de carne bovina na América do Sul e uma das líderes em produção de carne bovina de alta qualidade na região. A Companhia opera nos segmentos de carne bovina e alimentos processados com presença significativa no Brasil, Argentina, Chile, Colômbia, Paraguai e Uruguai, vendendo produtos para mais de 100 países.

Entendemos que a sustentabilidade do nosso negócio depende da manutenção dos ecossistemas que sustentam a produção agrícola. Nosso foco está na ação agora para prevenir os piores efeitos das mudanças climáticas, ao mesmo tempo que apoiamos os agricultores na implementação de práticas que sequestram e estocam carbono, protegem a biodiversidade, e aumentam a resiliência. No centro deste ideal, está nossa responsabilidade perante o futuro sustentável do sistema alimentar, contribuindo para um planeta saudável e comunidades prósperas.

Assim, em 2021, anunciamos nosso Compromisso com a Sustentabilidade, que tem como principal objetivo ser carbono neutro até 2035, com emissões líquidas zero, 15 anos antes do previsto no Acordo de Paris, além de reduzir em 30% a intensidade das emissões de Gases de Efeito Estufa (GEE) nos escopos 1 e 2 até 2030. Com relação às fazendas fornecedoras indiretas, temos como meta desenvolver e implementar um programa de monitoramento em todos os países de operação na América do Sul até 2030. Como parte da estratégia, a Companhia já avançou em frentes de atuação, conforme detalhamos abaixo:

Monitoramento de fornecedores

A Minerva Foods continua liderando iniciativas para combater o desmatamento ilegal e as mudanças climáticas relacionadas à conversão de terras na América do Sul. Nos últimos anos, a Companhia intensificou esforços para reduzir sua pegada hídrica e de carbono; para conter as mudanças climáticas; e promover cada vez mais a produção de carne bovina com baixa emissão de carbono. Nos últimos 10 anos, a Companhia vem adotando iniciativas para uma produção cada vez mais sustentável em toda a cadeia de valor.

Como resultado de sua estratégia ESG, a Minerva Foods é a primeira e única empresa do setor a utilizar sistemas de informações geográficas em todas as regiões do Brasil e do Paraguai, sendo pioneira no monitoramento de fornecedores na região do Cerrado e na avaliação de riscos indiretos por meio do uso de ferramentas tecnológicas. Hoje, um total de mais de 26 milhões de hectares estão sendo analisados entre o Brasil e o Paraguai. No total, o tamanho de todas as regiões monitoradas é maior do que o território do Reino Unido.

No Brasil, 100% das compras realizadas pela Minerva Foods são monitoradas em todas as regiões de atuação, na Amazônia, Cerrado, Pantanal e Mata Atlântica, por meio de mapas georreferenciados de fornecedores diretos, garantindo o cumprimento de rígidos critérios socioambientais por parte dos fornecedores. No Paraguai, mais de 3.000 fazendas estão cadastradas na ferramenta de monitoramento geográfico, o que representa 100% de todas as compras monitoradas no país.

A Minerva Foods obteve os melhores resultados entre as empresas líderes do setor na última auditoria do Ministério Público Federal do Pará (MPF-PA). Esta auditoria é a única verificação de terceira parte da cadeia com a supervisão do MPF, sendo a principal e mais confiável avaliação do controle de desmatamento na Amazônia por parte dos frigoríficos.



EMPRESAS	Auditoria 2018	Auditoria 2019	Auditoria 2020
	Non-compliances (%)	Non-compliances (%)	Non-compliances (%)
MS (Total)	19,10	8,90	31,99
Miladouro Planalto	43,09	12,10	31,12
IngerFico Alameda	69,90	36,23	24,82
SantaFico	8,40	15,27	18,67
IngerFico Sampaio	--	30,82	15,21
Figal (Total)	17,39	18,72	4,12
Mafrouha - Almas Alimentos	0,32	0,00	0,74
Alta Consultoria Agropecuária	--	--	0,68
Algaros Comércio	0,00	0,06	0,67
Miscuro (Total)	0,30	0,22	0,01
Minerva	0,00	0,26	0,00
Agromont	0,00	0,00	0,00
IngerFico Rio Maria	0,00	0,02	0,00
Carfina	0,00	3,50	0,00
Montevivo	31,00	3,72	0,00
ML Novatos - Confarma Ideal	--	--	14,37
IngerFico Alameda	72,00	17,62	--
MR Souza Junior	38,26	1,80	--
R.L. Ribeiro Soares	26,17	25,25	--
SOOPB - Cooperativa de Prod. Pecuária do Pará	11,50	--	--
Wellard do Brasil Agropecuária	0,50	--	--
Rafael de Medeiros SPP	44,04	78,74	--
MR Comércio de Carnes	9,65	--	--
Clayton	0,22	--	--
IngerFico Santa Cruz (Mantado)	7,21	--	--
IngerFico - Cruzeiro do Sul	19,89	1,93	--

Fonte: Ministério Público Federal

Todos os resultados são públicos e mais informações podem ser encontradas no link abaixo:

http://www.mpf.mp.br/pa/sala-de-imprensa/documentos/2021/apresentacao_auditorias_cadeia_pecuaria_pa_07-10-2021.pdf

Alinhada ao seu pioneirismo, a Minerva Foods é a primeira Companhia do setor a avançar e tomar medidas para avaliar a cadeia de fornecedores indiretos. Em 2020, a Companhia iniciou os testes com a utilização do Visipec, ferramenta de rastreabilidade que funciona de forma complementar ao sistema de monitoramento utilizado pela Minerva Foods. Foi desenvolvido pela National Wildlife Federation (NWF), em parceria com o Gibbs Land-Use and Environment Lab da Universidade de Wisconsin-Madison ("UW"), e atualmente é gerenciado pela National Wildlife Federation (NWF). Os resultados dos testes demonstram uma conformidade de 99,7%. Os testes foram realizados analisando 2.833 fornecedores indiretos e 1.740 fornecedores diretos, uma relação total de 1,6 fornecedores indiretos para cada fornecedor direto da operação.

Informações detalhadas sobre os resultados do teste estão disponíveis para consulta pública em <https://www.minervafoods.com/sustentabilidade/>. É válido também destacar que existem oportunidades

para melhorar a rastreabilidade animal. Uma delas é por meio das Guias de Trânsito Animal (GTAs), de responsabilidade do Serviço de Inspeção Federal (SIF), presente em todas as unidades da Minerva Foods. Porém, para ser eficaz na rastreabilidade animal, é inerente que as indústrias tenham acesso às GTAs, o que atualmente não ocorre.

Com o entendimento de que os esforços para fortalecer a rastreabilidade na cadeia devem ser coletivos, a Companhia lançou o primeiro aplicativo móvel voltado para produtores rurais, que permite o monitoramento de seus fornecedores. O SMGeo Prospec foi desenvolvido em parceria com a Niceplanet Geotecnologia, possibilitando análises socioambientais para toda a cadeia produtiva do agronegócio.

O aplicativo foi uma forma de a Minerva Foods fornecer aos produtores rurais a mesma tecnologia que utiliza em sua análise de fornecedores, sistemas de monitoramento e mapeamento de risco para todas as compras de gado. A mesma tecnologia que tem permitido à Companhia obter os melhores resultados em rastreabilidade entre os principais players do setor. O banco de dados fornece informações sobre a conformidade dos proprietários por meio de referência cruzada da Lista Suja de Trabalho Escravo e das listas de embargos ambientais. Também tem a capacidade de exibir mapas e imagens de satélite para ver a conformidade da propriedade em relação a sobreposições de áreas embargadas, desmatamento, terras indígenas, unidades de conservação e invasão de territórios de comunidades tradicionais.

Ao disponibilizar o SMGeo Prospec para a cadeia de fornecimento, a Minerva Foods tem incentivado o monitoramento dos fornecedores de seus fornecedores (fazendas de fornecimento indireto), reduzindo assim os riscos relacionados a animais oriundos de áreas que não atendem às normas e legislações socioambientais. Mais informações podem ser encontradas em nosso canal do Youtube <https://www.youtube.com/watch?v=i6yIMHTGMR0&t=1230s>.

Descarbonização

A Minerva Foods também criou um ambicioso programa de baixa emissão de carbono, o Renove. A iniciativa mede e monitora o balanço de carbono nas propriedades agrícolas de seus parceiros na América do Sul, envolvendo os produtores e colaborando para a implementação das melhores práticas produtivas com foco na pecuária de baixo carbono.

Durante a COP26, a Minerva Foods, junto com o Imaflora, anunciou sua parceria no Carbon On Track, programa desenvolvido para medir o balanço de carbono em fazendas da América do Sul - que usa os dados do programa Renove da Minerva Foods para seus resultados. Como parceira pioneira no setor de pecuária, a Minerva Foods convidou 25 fornecedores do Brasil, Argentina, Colômbia, Paraguai e Uruguai para participar do programa piloto. Isso envolveu mais de 232.000 cabeças de gado e 185.000 hectares de pastagem calculada, cobrindo cinco biomas diferentes: Amazônia, Pantanal,

Cerrado, Pampa, no Brasil, e Chaco, no Paraguai. Os resultados iniciais apontaram que os parceiros da Companhia, analisados nesta iniciativa, já emitem 44% menos gases de efeito estufa (GEE) quando comparados à taxa média mundial de emissões na produção de carne bovina, estimada em 19,9 tCO₂e por tonelada de carne bovina produzida (obtida a partir de uma comparação de 30 artigos de pesquisa). Mais informações podem ser encontradas em <https://carbonontrack.imaflora.org/>.

Além das iniciativas do trabalho tático com foco no monitoramento de cadeia, combate ao desmatamento ilegal e redução de emissões GEE na atmosfera, a Minerva Foods ainda se tornou signatária do Pacto Global da Organização das Nações Unidas (ONU), o maior movimento de sustentabilidade do planeta, composto por iniciativas de política estratégica para empresas comprometidas a se enquadrar nos princípios globais de direitos humanos, ética e transparência, além de apoiar o setor empresarial para o alcance dos 17 Objetivos de Desenvolvimento Sustentável (ODS) estabelecidos pela ONU até 2030.

O movimento faz parte da estratégia de Sustentabilidade da Companhia e reforça o trabalho realizado nos últimos anos com foco no fomento da Sustentabilidade em todos os elos da cadeia. Com essa assinatura, a Minerva Foods passa a fazer parte da maior rede internacional de líderes empresariais e assume o compromisso de incorporar os dez princípios do Pacto Global às suas estratégias, a fim de promover uma gestão ainda mais sustentável.

A Companhia ainda passou a integrar as carteiras do Índice Carbono Eficiente (IC02) e Índice de Sustentabilidade Empresarial da (ISE), que pertencem à B3. A Minerva Foods é a única empresa do setor de proteína bovina a ingressar a edição 2021/2022 do ISE B3, sendo o segundo ano consecutivo em que faz parte do grupo. Os índices são ferramentas para análise comparativa da performance das empresas listadas na B3 sob o aspecto da sustentabilidade corporativa.

A Minerva Foods também está entre as 5 melhores empresas brasileiras no ranking Forest 500. A avaliação indica que a empresa é uma das que apresenta os menores riscos de vínculo com o desmatamento ou de potencial exposição a cadeias de fornecimento de commodities de risco florestal. O ranking é realizado anualmente pela Global Canopy e busca acelerar o progresso em direção a uma economia global sem desmatamento - por meio de maior transparência, finanças inovadoras e comunicações estratégicas. Para sua composição, são avaliadas a abordagem geral para o desmatamento; força da política/compromisso de sustentabilidade; considerações sociais, que analisa seus compromissos com os direitos humanos; relatórios e implementação dos compromissos assumido - critérios nos quais a Minerva Foods apresentou resultados positivos.

Em 10/05/2022

O Visipec é uma ferramenta de rastreabilidade que realiza uma avaliação de risco por meio do cruzamento de bancos de dados públicos, conectando fornecedores diretos e indiretos, melhorando significativamente o processo de tomada de decisão para a compra de gado na região da Amazônia.

Com base nestes dados públicos, fornece aos frigoríficos maior visibilidade em suas cadeias de fornecimento para que possam incluir propriedades de fornecedores indiretos em seus sistemas para mapeamento.

A ferramenta cruza as informações de GTA (Guia de Trânsito Animal – documento oficial para transporte de animais no Brasil), que é emitida considerando os dados de origem e os dados de destino do animal, sendo possível identificar a indústria, o fornecedor direto e o fornecedor indireto com o CAR, (Cadastro Ambiental Rural) da propriedade com bases de dados públicos para acompanhar a movimentação de gado em seu ciclo produtivo. Ambos são documentos obrigatórios para a prática da pecuária no Brasil.

O Visipecc utiliza as Boas Práticas acordadas no Grupo de Trabalho de Fornecedores Indiretos (GTFI), o principal fórum de discussão para avançar com soluções viáveis para a inclusão de fornecedores indiretos em sistemas de gestão da cadeia de suprimento dos frigoríficos, como protocolo para analisar os fornecedores indiretos.

Dentre as possibilidades trazidas pelo uso da ferramenta estão:

- Mapear e acompanhar os fornecedores indiretos, utilizando as Boas Práticas GTFI para identificar os possíveis riscos na cadeia de fornecimento.
- Obter informações para destacar positivamente as práticas sustentáveis desenvolvidas pelos produtores rurais e antecipar as exigências do mercado.
- Identificar e priorizar regiões de risco e potenciais não conformidades para engajar e apoiar os produtores em ações corretivas.
- Trazer maior segurança e transparência nas relações entre os elos da cadeia de abastecimento da pecuária brasileira.
- Melhorar a rastreabilidade e o monitoramento do desmatamento na Amazônia.

Cabe ressaltar que o Visipecc é uma ferramenta de avaliação de riscos baseada em dados disponibilizados pelos órgãos públicos, permitindo a rastreabilidade da cadeia da pecuária, ou seja, relacionando e evidenciando os produtores e seus fornecedores.

Diante da indisponibilidade de uma ferramenta pública que possibilite o monitoramento de fazendas fornecedoras indiretas das indústrias, não é possível analisar as comercializações realizadas por nossos fornecedores diretos. Atualmente, as informações são atualizadas apenas no estado do Pará.

Em 12/05/2022

O Programa de Monitoramento dos Fornecedores Indiretos da Minerva Foods é composto pelas ferramentas Visipec e SMGeo Prospec, assim como pelo mapeamento do ciclo de produção das fazendas fornecedoras.

O SMGeo Prospec foi desenvolvido em parceria com a Niceplanet Geotecnologia, possibilitando análises socioambientais para toda a cadeia produtiva do agronegócio. O aplicativo foi uma forma de a Minerva Foods fornecer aos produtores rurais a mesma tecnologia que utiliza em sua análise de fornecedores, sistemas de monitoramento e mapeamento de risco para todas as compras de gado.

O banco de dados fornece informações sobre a conformidade dos proprietários por meio de referência cruzada da Lista Suja de Trabalho Escravo e das listas de embargos ambientais. A tecnologia também permite a exibição de mapas e imagens de satélite para checagem da conformidade em relação a sobreposições de áreas embargadas, desmatamento, terras indígenas, unidades de conservação e invasão de territórios de comunidades tradicionais.

Ao disponibilizar o SMGeo Prospec para a cadeia de fornecimento, a Minerva Foods tem incentivado o monitoramento dos fornecedores de seus fornecedores (fazendas de fornecimento indireto), reduzindo, assim, os riscos relacionados a animais oriundos de áreas que não atendem às normas e legislações socioambientais. O programa se estende para todo o território brasileiro.

NOTES

- 1 <https://www.science.org/doi/10.1126/science.aba6646>
- 2 https://amazonia2030.org.br/wp-content/uploads/2021/09/pecuaria-extrativa_final_Paulo-Barreto-1.pdf
- 3 <https://www.ibge.gov.br/estatisticas/economicas/agricultura-e-pecuaria/9107-producao-da-pecuaria-municipal.html?&t=resultados>
- 4 <https://reporterbrasil.org.br/rotadogado/>
- 5 <https://reporterbrasil.org.br/2020/06/amazonia-como-criadores-de-gado-driblam-acordo-com-mpf-e-incentivam-desmatamento/>
- 6 <http://greenpeace.org.br/gado/farradoboiaamazonia.pdf>
- 7 <https://www.greenpeace.org/static/planet4-brasil-stateless/2018/07/criterios-m-nimos-para-opera-2.pdf>
- 8 https://www.beefontrack.org/public/media/arquivos/1607625809-boi_na_linha_info_n_2.pdf
- 9 https://www.beefontrack.org/public/media/arquivos/1597414501-fluxograma_protocolo_de_monitoramento.pdf
- 10 <https://www.globalwitness.org/pt/beef-banks-and-brazilian-amazon-pt/>
- 11 <https://www.car.gov.br/#/>
- 12 <https://deolhonosruralistas.com.br/2020/10/27/terras-em-297-areas-indigenas-estao-cadastradas-em-nome-de-milhares-de-fazendeiros/>
- 13 <https://deolhonosruralistas.com.br/car-indigenas/>
- 14 https://imazon.org.br/PDFimazon/Portugues/outros/OEstadoAPs_CAR.pdf
- 15 <https://www.beefpoint.com.br/boletim-especial-do-car-informa-que-ha-mais-de-7-milhoes-de-imoveis-ou-posses-rurais-cadastrados/>
- 16 <https://www.oeco.org.br/reportagens/o-drible-do-gado-a-parte-invisivel-da-cadeia-da-pecuaria/>
- 17 <https://reporterbrasil.org.br/2020/06/integra-da-resposta-para-a-reportagem-como-criadores-de-gado-incentivam-desmatamento/>
- 18 https://s3.amazonaws.com/alerta.mapbiomas.org/rad2020/RAD2020_FactSheet_FINAL_PT.pdf
- 19 <https://agenciabrasil.ebc.com.br/geral/noticia/2020-09/pf-investiga-fraudes-em-certificados-de-fiscais-e-gestores-do-ibama>
- 20 <https://blogs.oglobo.globo.com/bela-megale/post/ex-deputado-sandro-mabel-e-alvo-de-operacao-da-pf-que-investiga-fraudes-no-ibama-para-beneficiar-fazendeiros-da-amazonia-legal.html>
- 21 <https://goias365.com.br/sandro-mabel-nega-envolvimento-com-fraudes-no-ibama/>
- 22 https://politica.estadao.com.br/blogs/fausto-macedo/wp-content/uploads/sites/41/2021/05/leiatodaainvestigacao_260520212949.pdf
- 23 <https://agenciabrasil.ebc.com.br/geral/noticia/2020-09/pf-investiga-fraudes-em-certificados-de-fiscais-e-gestores-do-ibama>
- 24 https://reporterbrasil.org.br/documentos/conexoes_sustentaveis.pdf
- 25 <https://g1.globo.com/ac/acre/noticia/2021/02/26/policia-detecta-135-insercoes-falsas-em-sistema-do-idaf-no-ac-e-ex-funcionario-e-presos-na-operacao-fake-bois.ghtml>
- 26 <https://g1.globo.com/ac/acre/noticia/2021/07/07/servidor-da-secretaria-da-fazenda-e-presos-por-envolvimento-no-transporte-ilegal-de-bois-no-acre.ghtml>
- 27 <https://g1.globo.com/ac/acre/noticia/2021/05/18/tres-servidores-publicos-sao-presos-e-mais-de-r-29-milhoes-sao-bloqueados-na-operacao-fake-bois.ghtml>
- 28 <https://g1.globo.com/ac/acre/noticia/2021/03/09/policia-do-ac-cumpre-mandados-de-busca-em-2a-fase-da-operacao-fake-bois-e-30-cadastrados-de-produtores-estao-bloqueados.ghtml>
- 29 https://jbs.com.br/saiba-mais/antecipacao_desmat/
- 30 <https://www.pecuariatransparente.org.br/>
- 31 https://www.marfrig.com.br/pt/Documentos%20Compartilhados/Manifesto_Marfrig_Visao%2010%20anos.pdf
- 32 https://www.marfrig.com.br/pt/SiteAssets/Lists/MarfrigVerdeMais/NewForm/Marfrig_Verde+Avan%C3%A7os_PORT.pdf
- 33 <https://reporterbrasil.org.br/2022/07/integra-dos-posicionamentos-de-jbs-marfrig-minerva-e-banco-interamericano-de-desenvolvimento/>
- 34 <https://www.visipec.com/pt/home/>
- 35 https://www.visipec.com/wp-content/uploads/2020/02/Sumario_Executivo.pdf#page=2
- 36 <https://gtfi.org.br/boas-praticas/>
- 37 <https://reporterbrasil.org.br/2022/07/falhas-no-controle-de-frigorificos-colocam-em-xeque-promessas-de-combate-ao-desmatamento/>
- 38 http://terrabrasis.dpi.inpe.br/app/dashboard/deforestation/biomes/legal_amazon/rates
- 39 <https://imazon.org.br/imprensa/desmatamento-na-amazonia-cresce-29-em-2021-e-e-o-maior-dos-ultimos-10-anos/>
- 40 <https://fpagropecuaria.org.br/2021/05/06/cd-pl-345-2021/>

MONITOR #16

SEPTEMBER 2022

