

As Nascentes de Jaguarari

Projeto em desenvolvimento pela UNIVASF, Campus Senhor do Bonfim, em conjunto com a Prefeitura de Jaguarari BA, dentro do Programa Águas da Serra.

SEGUNDO RELATÓRIO PARCIAL

Fevereiro 2024

Elaborado por: Gustavo Hees de Negreiros Ph.D.

UNIVASF Colegiado de Geografia



Histórico

- Teve início em 2021 a partir de uma demanda da SEMMA de Jaguarari para o mapeamento das nascentes do Município;
- Ainda em 2021 um Protocolo de Intenções é assinado entre a Prefeitura de Jaguarari e a UNIVASF;
- Ao fim de 2022, um primeiro relatório é apresentado com informações e análises de 28 nascentes indicando implicações importantes para toda a região;
- Resultados inspiraram outro projeto na parte sul das Serras da Jacobina ao fim de 2022;
- Em 2023 o Programa Águas da Serra é registrado na PROEX/UNIVASF para o mapeamento de toda a área das Serras da Jacobina;
- Hoje com 63 nascentes mapeadas e analisadas.

Equipe

Gustavo Hees de Negreiros

UNIVASF/CGEO/GEMA

Coord. Geral

PM de Jaguarari/SEMMA

José Roberto Lima

Secretário

Alan Bonfim

Gerente de Biomas

Karol Gonçalves

Supervisão Nascentes

Raiane Dias Cruz

Geografia UNIVASF

Vanessa Pereira da Silva

Geografia UNIVASF

Dandara Vilhena

Geografia UNIVASF

Douglas Silva

Geografia UNIVASF

Taylane Lima

Biologia UNEB



Por que mapear e caracterizar nascentes?

- Nascente é uma surgência de um aquífero subterrâneo extravasando para superfície e que inicia um fluxo superficial;
- Fonte de água para animais e pessoas que vivem ao seu redor, mantendo a umidade no solo e na atmosfera ao seu redor, sendo responsável pela manutenção de diferentes espécies de plantas e animais, principalmente em áreas mais secas como o semiárido;
- Papel importante no abastecimento humano de água, principalmente em populações rurais pequenos núcleos urbanos;
- Importantes funções socioeconômicas, ambientais e ecossistêmicas;
- Entorno de nascentes é para ser Área de Preservação Permanente APP (Lei 12.651/2012), assim necessitando serem identificadas e mapeadas.

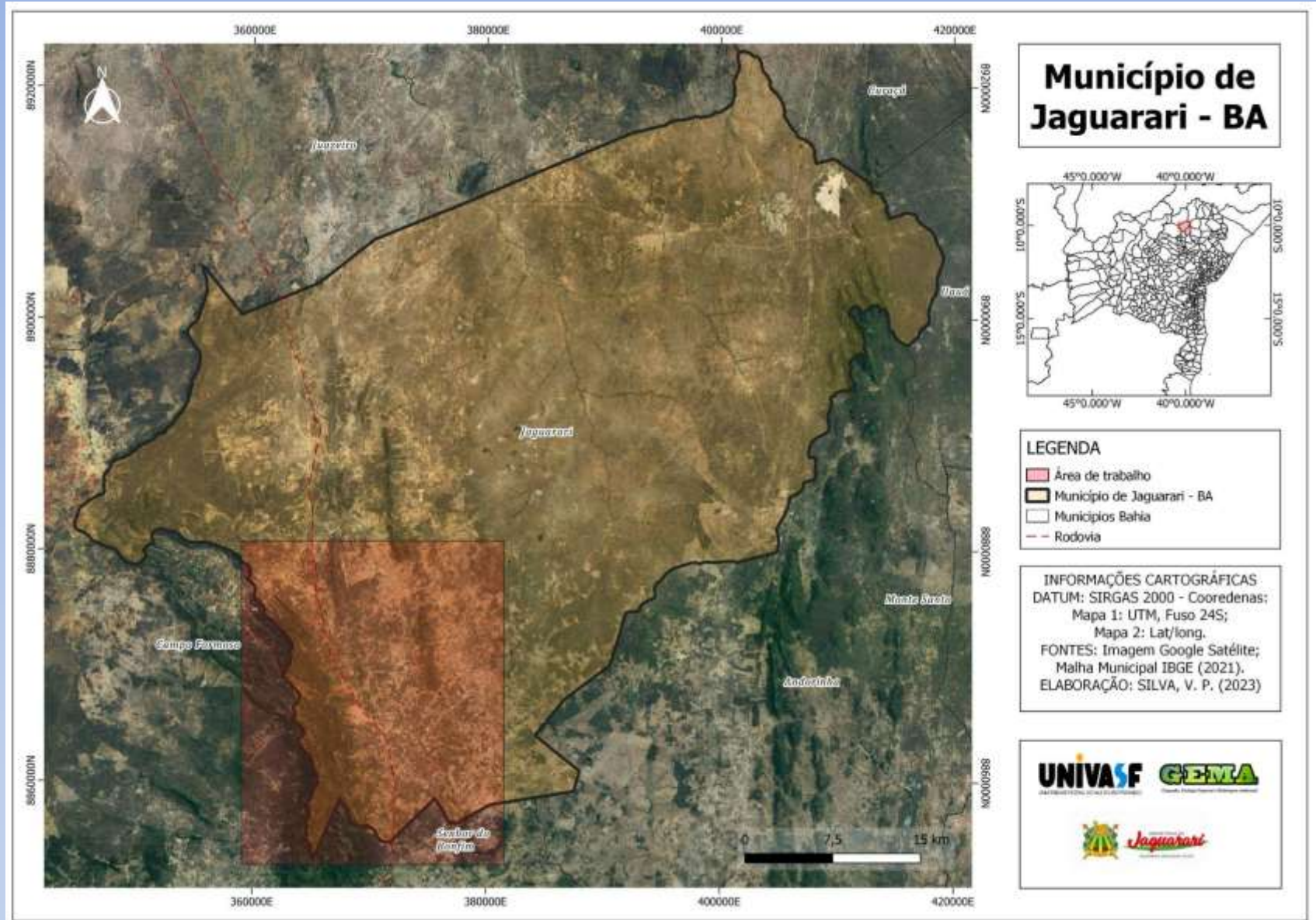
Por que mapear e caracterizar as nascentes nas Serras de Jaguarari?

- Jaguarari fica no extremo norte da Cadeia do Espinhaço, já na área central do semiárido baiano;
- As Serras (com mais de 1000 metros) são áreas de grandes índices de precipitação em função do efeito orográfico, sendo de grande importância hídrica regional;
- Abastecem diretamente três territórios de identidade: TIPNI, TPID e Sisal, e indiretamente toda a Bacia do Itapicuru;
- Algumas áreas já sentem o efeito da exploração dos pequenos aquíferos suspensos, como Morgados;
- Com muitos empreendimentos chegando (eólicas, mineração, etc.), se torna importante onde estão, como se encontram.

Objetivos

- I. Identificar, localizar, e caracterizar as nascentes existentes na porção norte das Serras da Jacobina dentro do Município de Jaguarari, buscando entender sua origem, condição, usos e situação de conservação;
- II. Entender a importância das nascentes existentes e suas funções no abastecimento humano, produção local e conservação ambiental;
- III. Identificar, qualificar e definir possíveis ações ou intervenções para melhorar a qualidade e sustentabilidade das nascentes, o volume e qualidade de seus fluxos hídricos e conservar suas funções.

Área de Trabalho



Metodologia

	Mapeamento Comunitário	Busca Ativa
1 - Mapeamento e identificação das nascentes/surgências	A partir de uma conversa com lideranças das comunidades, elas indicam as nascentes que conhecem/utilizam.	Parte da localização obtida no banco de dados da Fundação Brasileira pelo Desenvolvimento Sustentável (FBDS), a partir de análise de laboratório, e de identificação da equipe em campo.

	Quando existentes	Quando NÃO existentes
2 - Caracterização das nascentes/surgências	Ativas, ou secas, ou com indicativo de existência no passado recente, são caracterizadas seguindo o protocolo de caracterização.	Quando a nascente informada pela FBDS não existe, a área é descrita e fotografada, caracterizando a não existência.

Metodologia



Prefeitura Municipal de Jaguarari, Bahia.
Universidade Federal do Vale do São Francisco



Mapeamento de Nascentes

Ficha de Nascente

Data de preenchimento: _____ Região: _____

Equipe: _____

Informantes Locais: _____

1 – Identificação da nascente	
Nome:	Número:
Localização:	
Coordenadas	
Latitude	
Longitude	
Elevação	
Margem de erro	
GPS/APP usado	
Forma de identificação da nascente: <input type="checkbox"/> imagem / escritório <input type="checkbox"/> levantamento de campo <input type="checkbox"/> indicação da comunidade <input type="checkbox"/> outra: _____	
2 – Caracterização do local da nascente	
Forma do Relevo	
Dedividade	
Tipo de rocha	
Tipo de solo	
3 – Descrição da Nascente	
Tipo de nascente	
Largura e profundidade	
Fluxo estimado	
Uso atual da água	
Uso passado da água	
Nascente conectada a canal de drenagem? <input type="checkbox"/> sim <input type="checkbox"/> não	
Situação do canal de drenagem (se o caso):	Jusante:
	Montante:
4 – Caracterização da APP no entorno	
Tipo de vegetação	
Faixa preservada	
Situação ao redor	
Espécies próximas (~10 metros)	
Uso e ocupação anterior ao atual	
Uso e ocupação atual	
Ação antrópica	



Prefeitura Municipal de Jaguarari, Bahia.
Universidade Federal do Vale do São Francisco



5 – Função ambiental da APP		
Preservação dos recursos hídricos		
Preservação da paisagem		
Preservação da estabilidade geológica		
Preservação da biodiversidade		
Proteção do solo		
6 – Avaliação Hidroambiental da nascente		
Parâmetro	Nota (1 a 3)	Observações
Presença de lixo		
Materiais flutuantes		
Espumas		
Óleos		
Esgoto		
Vegetação de APP		
Uso da fauna		
Uso antrópico		
Proteção (cerca)		
Áreas Construídas		
Tipo da área de inserção		
7 – Observações gerais sobre a nascente		
8 – Outras informações		
8 – Fotos anexadas		
1		
2		
3		
4		
5		
6		
7		

Metodologia

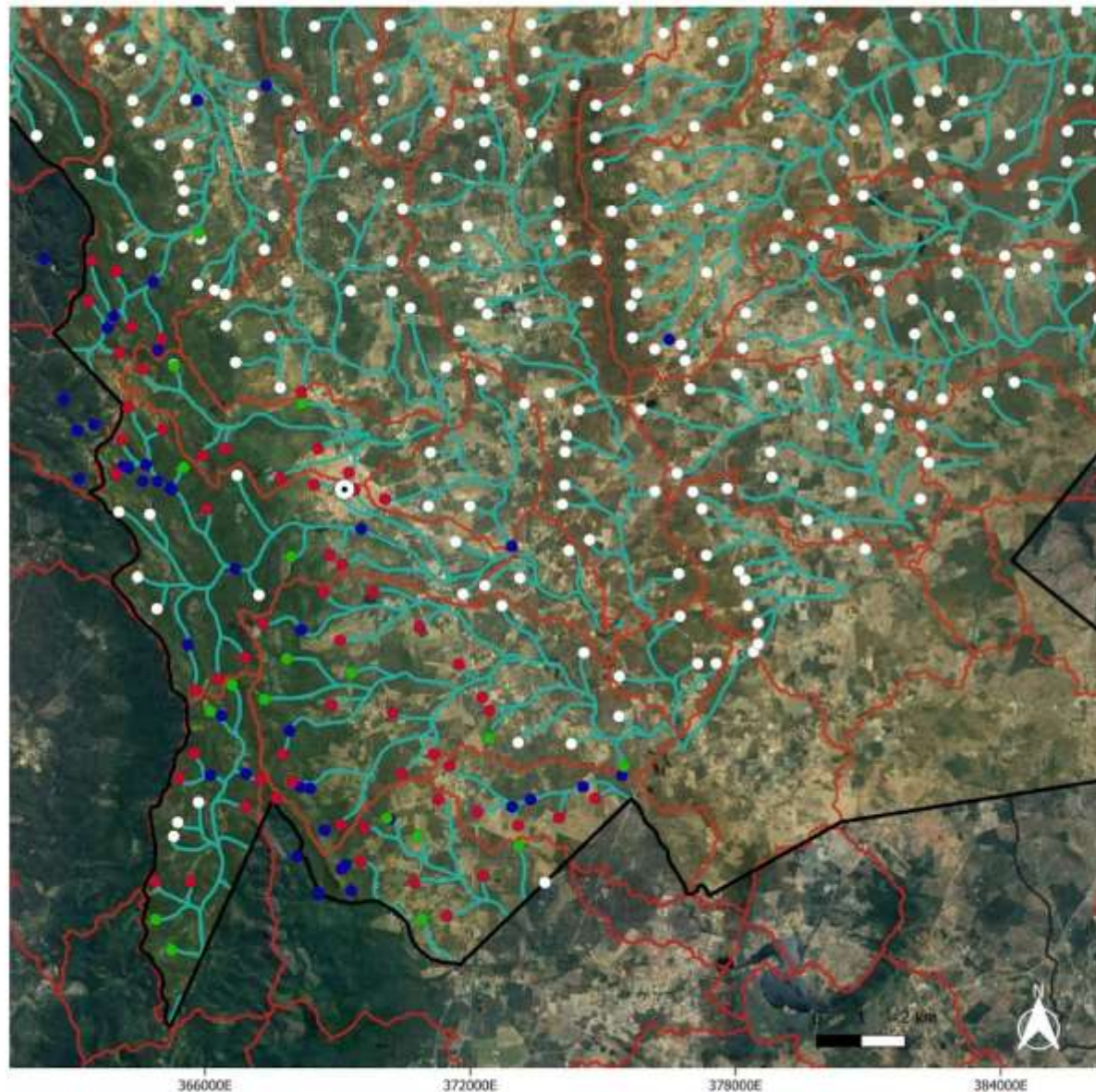
Ações	Metas / Objetivos Específicos
3 - Consolidação das informações em planilhas e em SIG para registro, descrição, interpretação e análise	Avaliação da situação das nascentes/surgências para entender origem, condição, usos e situação de conservação (Objetivo II) e entender a importância das nascentes existentes e suas funções no abastecimento humano, produção local e conservação ambiental (Objetivo III).
4 - Identificação das ações e possíveis intervenções	Relatórios do estado de conservação, identificando ao Município, as ações e intervenções necessárias em cada nascente/surgência.
5 - Relatoria, divulgação e publicação	<ul style="list-style-type: none"><li data-bbox="716 979 1856 1196">• Criação de um banco de dados sobre as nascentes/surgências e divulgação em site, que permitirá o monitoramento das nascentes/surgências a médio e longo prazo.<li data-bbox="716 1200 1856 1415">• Apresentação e discussão sobre os resultados locais, refletindo sobre suas repercussões regionais, permitindo atualizar e monitorar as informações sobre as nascentes/surgências existentes no Município.

Resultados Parciais

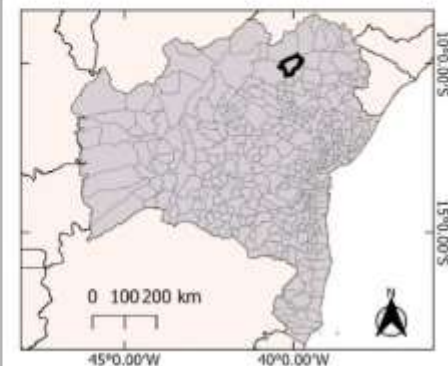


Identificação e
Mapeamento

Resultados Parciais – Identificação e Mapeamento



Mapeamento e caracterização de nascentes em Jaguarari - BA



Legenda

- Nascentes da FBDS encontradas em campo
- Nascentes FBDS não encontradas em campo
- Nascentes FBDS ainda não mapeadas
- Nascentes por levantamento comunitário
- Drenagem
- Sede de Jaguarari
- ▭ Município de Jaguarari
- ▭ Microbacias
- ▭ Bahia

INFORMAÇÕES CARTOGRÁFICAS
DATUM SIRGAS 2000 - Coordenadas : Mapa 1: UTM, Fuso 24 Sul;
Mapa 2: Lat/long.
Fontes: FBDS (2022); Mapa Municipal IBGE (2021); GEMA (2024).
Elaboração: SILVA, V. P. da (2024).

Realização:



Resultados Parciais – Identificação e Mapeamento

Total de nascentes existentes caracterizadas até o momento	63
Total de pontos visitados	105

Mapeamento comunitário	Busca ativa
45 Nascentes/surgências mapeadas.	77 potenciais nascentes visitadas
82% (37) não foram identificadas como nascentes na FBDS.	23% (18) existentes e foram caracterizadas, 77% (59) não eram nascentes.

Ou seja:

- Grande parte das nascentes/surgências de uso da comunidade (já que foram indicadas pela própria comunidade), não são identificadas no levantamento automatizado utilizado no estudo, da FBDS.
- Grande parte das nascentes indicadas no levantamento automatizado da FBDS, não se confirmam quando verificadas em campo.
- Claramente a identificação de APPs de nascentes deve ser realizada em campo e com participação da comunidade.

Resultados Parciais

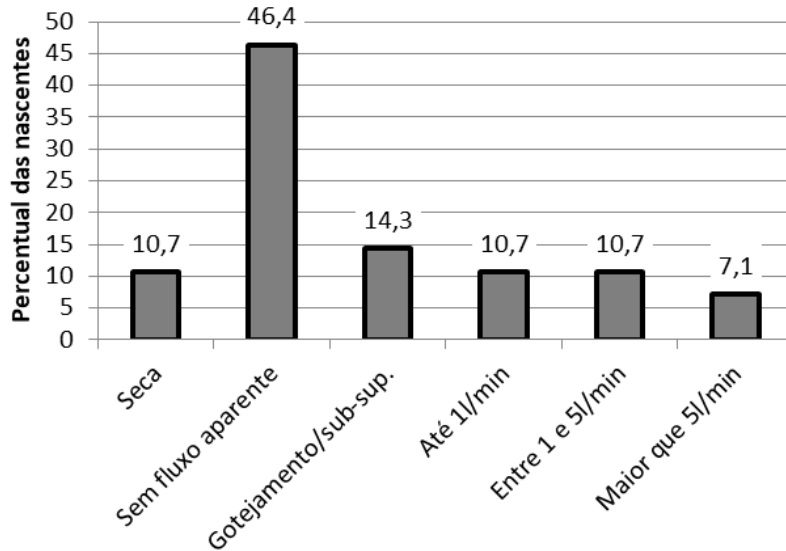


Características predominantes das nascentes/surgências mapeadas

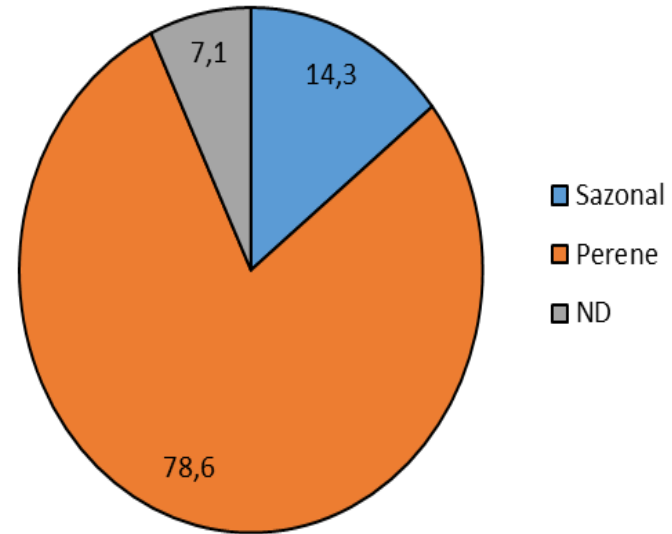
Resultados Parciais

Características Predominantes das Nascentes
Quanto ao fluxo estimado e sua sazonalidade

Fluxo estimado das nascentes
(mapeamento comunitário)



Situação do fluxo da nascente (em %)
(mapeamento comunitário)



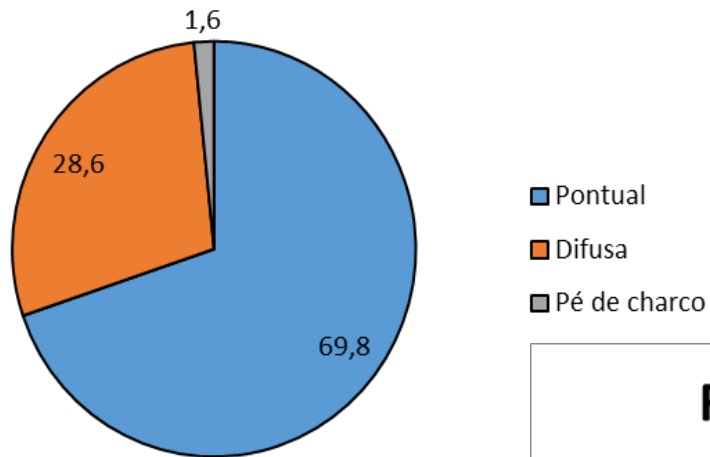
O fluxo de uma nascente/surgência depende de muitos fatores além dos locais, como a situação da nascente e APP de entorno. Características e situação do aquífero, sazonalidades do clima, precipitação, ou ausência de, nos últimos dias, entre outros fatores, podem influenciar a fluxo de uma nascentes. Análises posteriores são necessárias para definir a situação das mesmas a médio e longo prazo.

Resultados Parciais

Características Predominantes das Nascentes

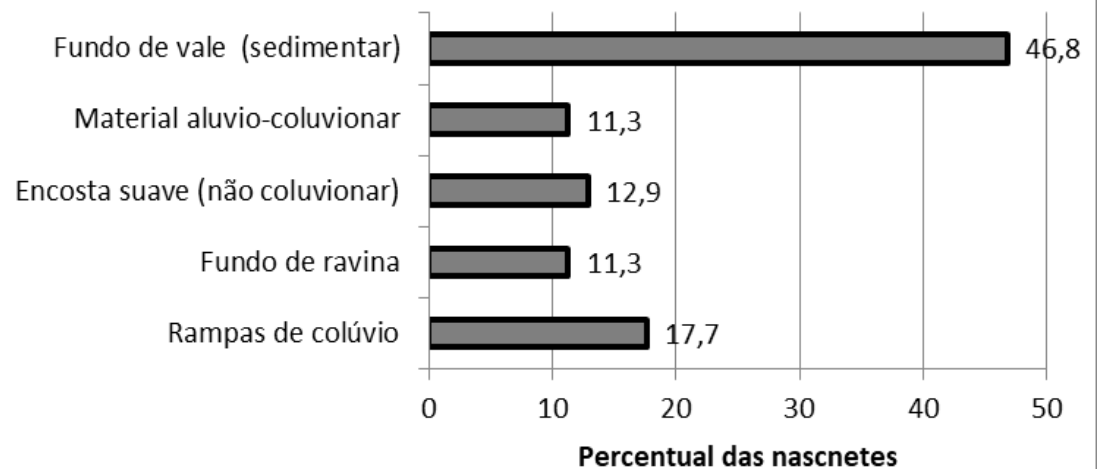
Situação como e onde a surgência acontece

Tipo de nascente (%)



Relevo onde a nascente acontece

(mapeamento comunitário)

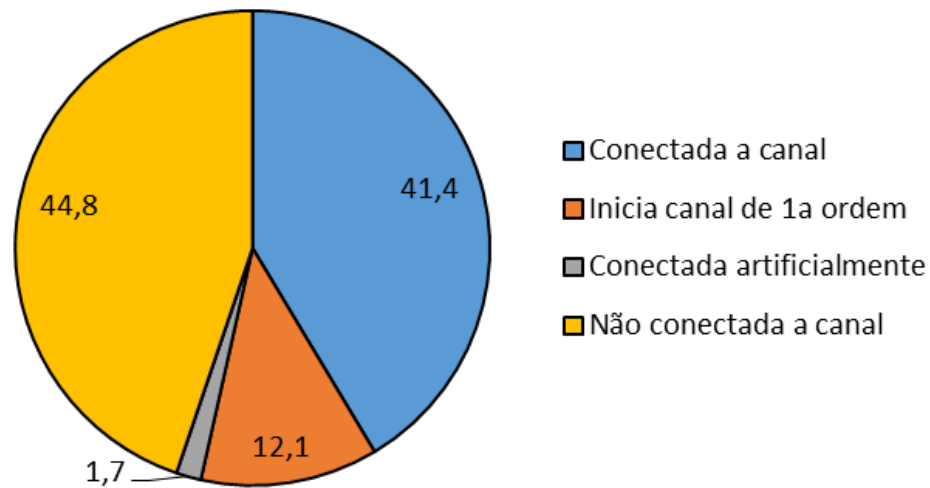


Resultados Parciais

Características Predominantes das Nascentes

Situação como e onde a surgência acontece

Situação da nascente em relação ao canal de drenagem (em %)

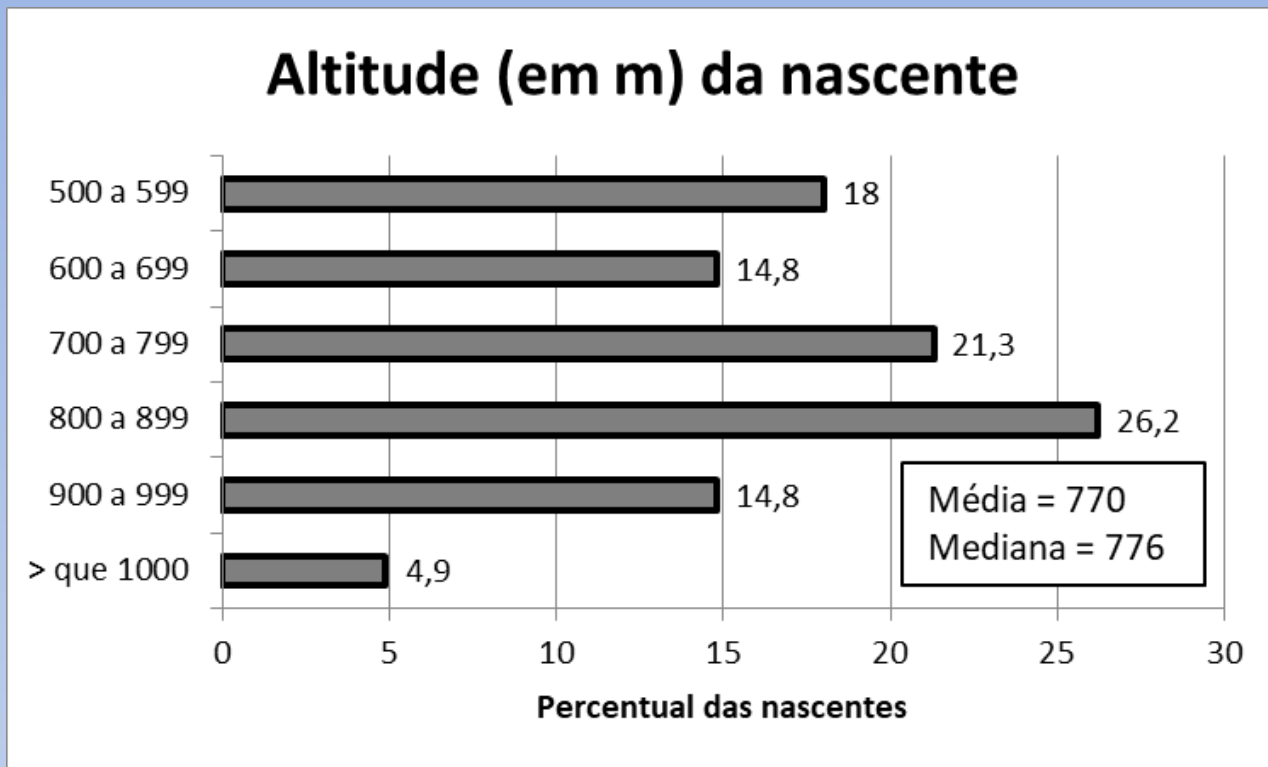


* Quando inicia

Resultados Parciais

Características Predominantes das Nascentes

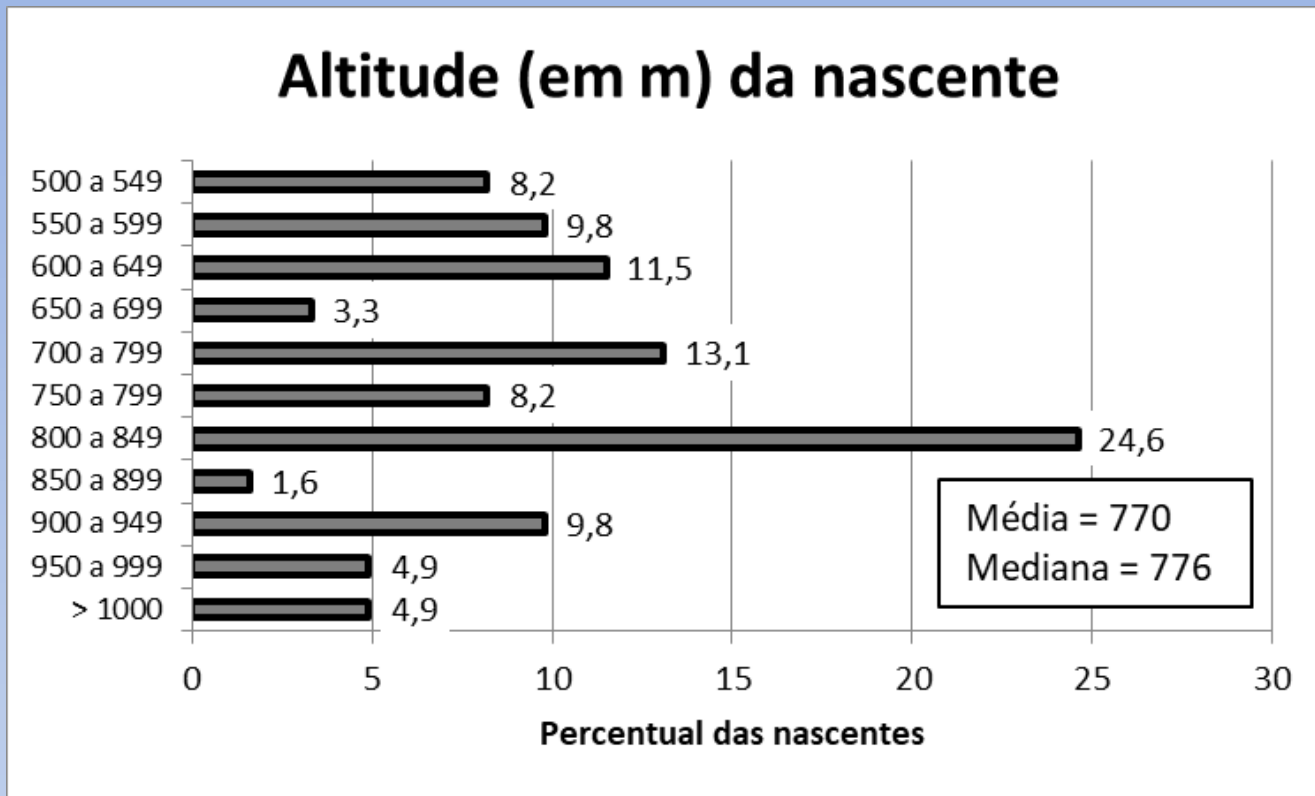
Situação como e onde a surgência acontece



Resultados Parciais

Características Predominantes das Nascentes

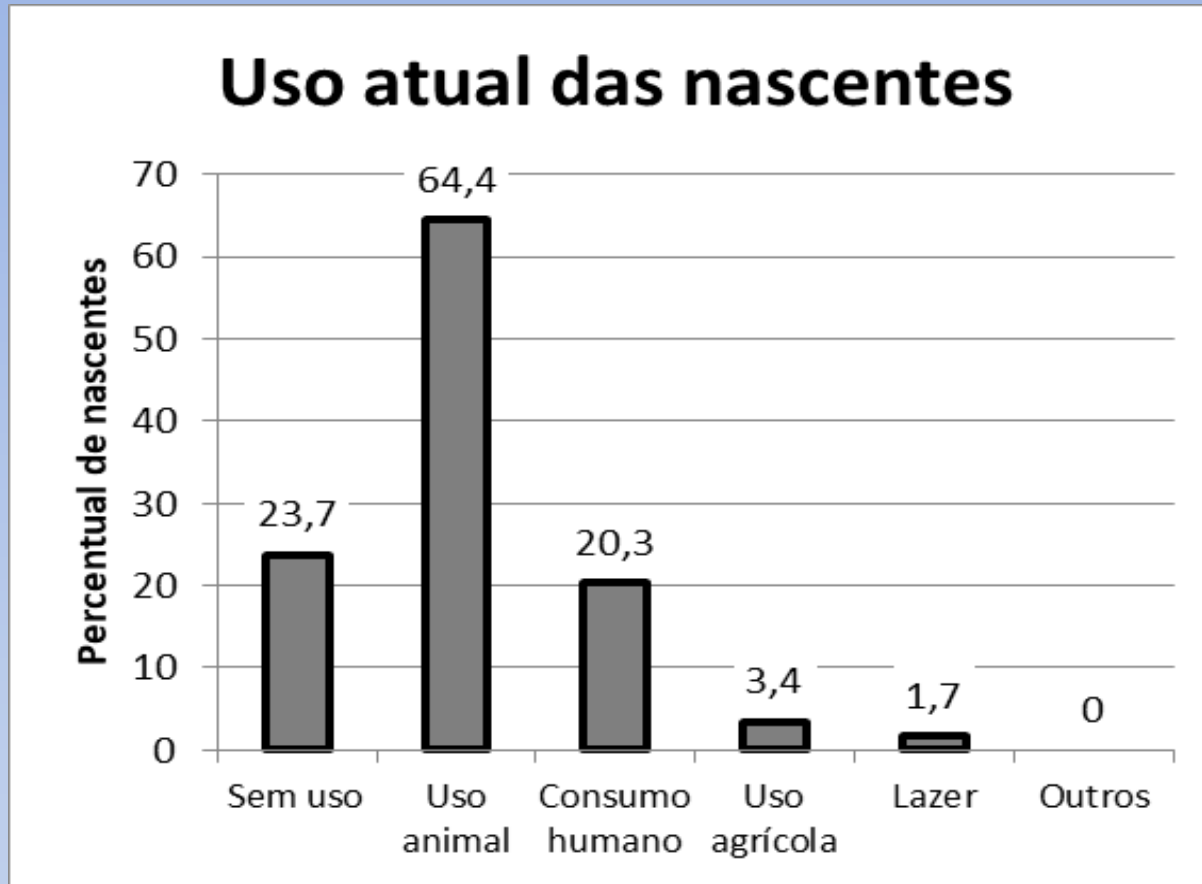
Situação como e onde a surgência acontece



Resultados Parciais

Características Predominantes das Nascentes

Usos e funções das nascentes mapeadas

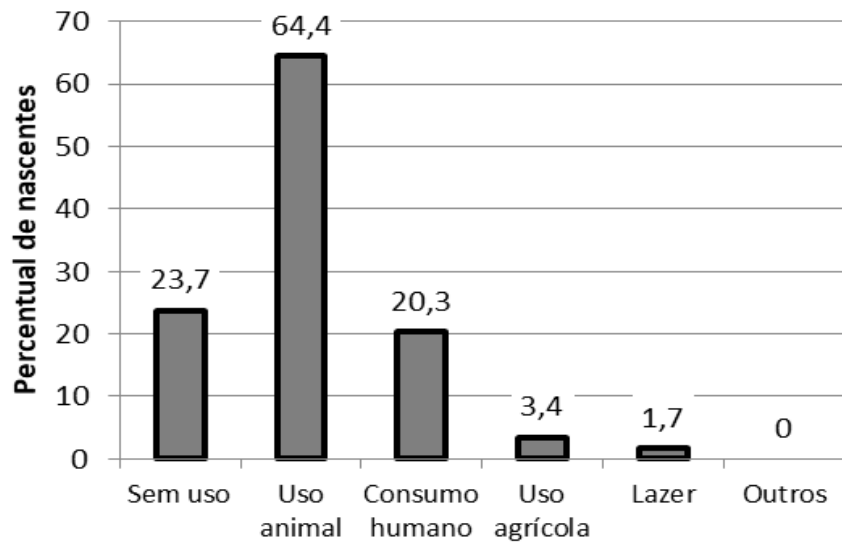


Resultados Parciais

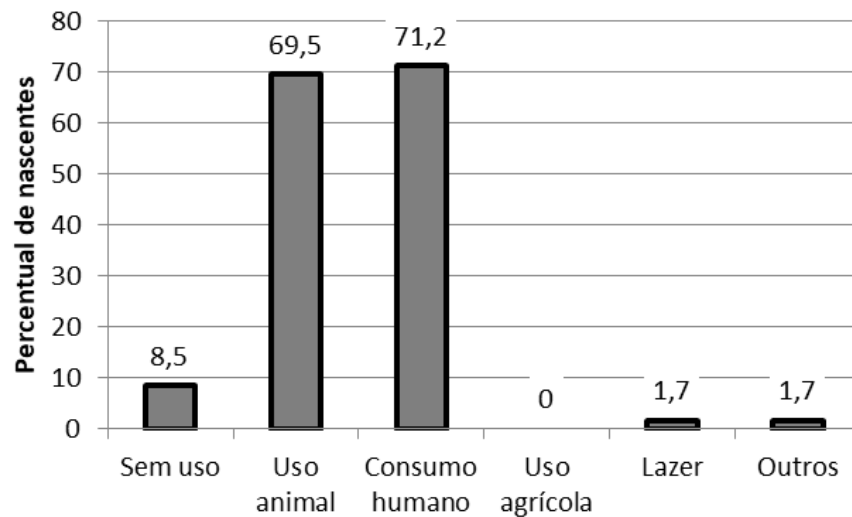
Características Predominantes das Nascentes

Usos e funções das nascentes mapeadas

Uso atual das nascentes



Uso pretérito das nascentes

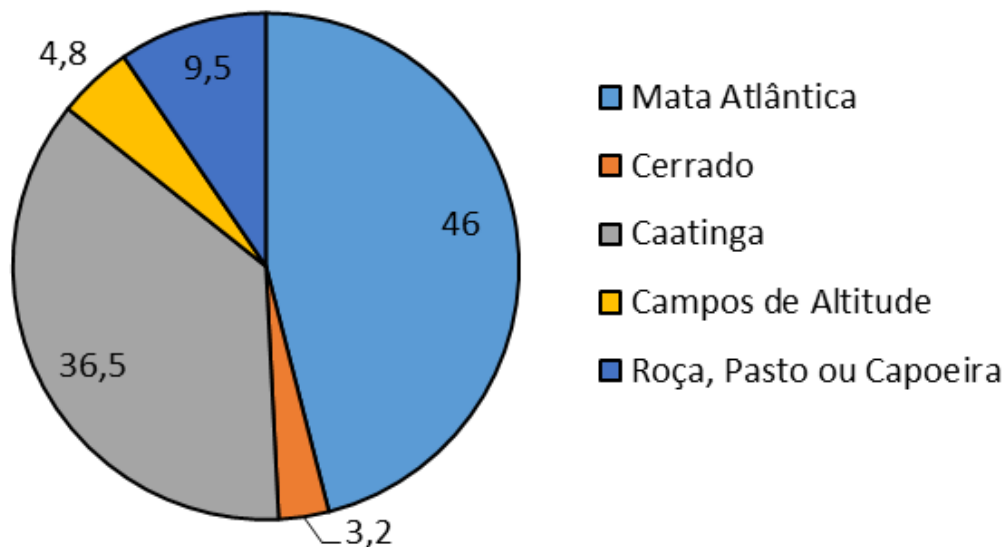


Resultados Parciais

Características Predominantes das Nascentes

Situação como e onde a surgência acontece

Vegetação da APP no entorno das nascentes (%)

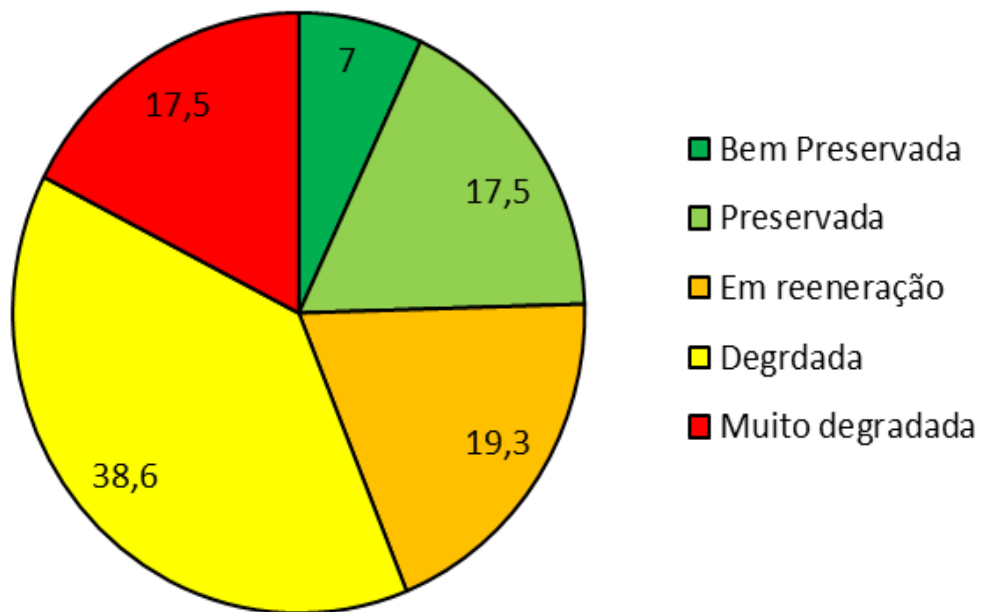


Resultados Parciais

Características Predominantes das Nascentes

Situação como e onde a surgência acontece

Estado da vegetação de APP (%)

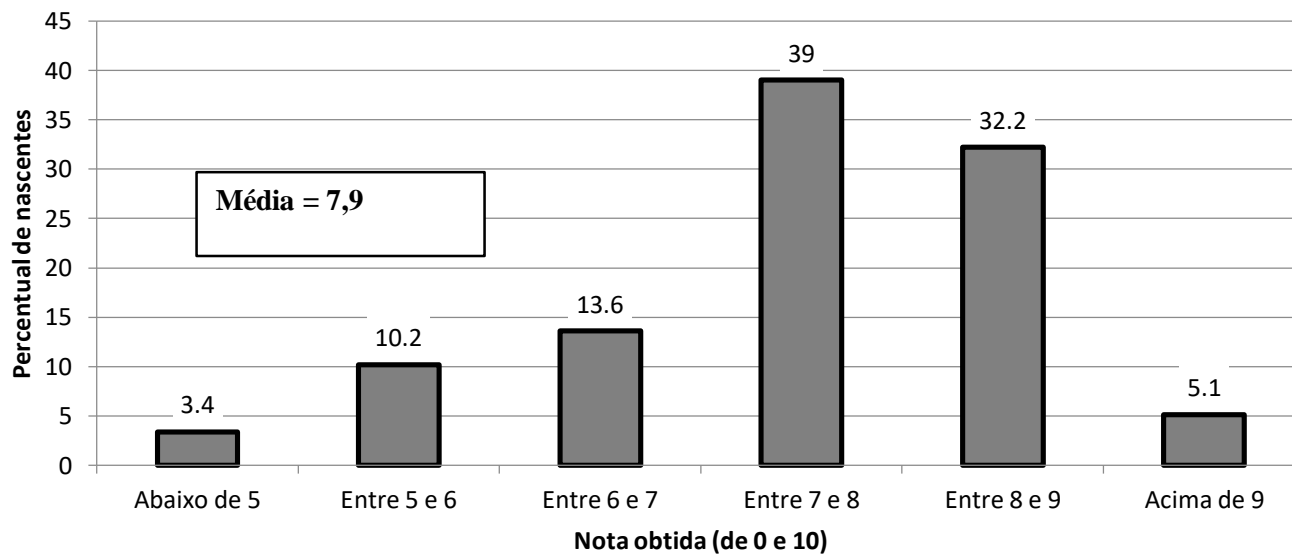


Resultados Parciais

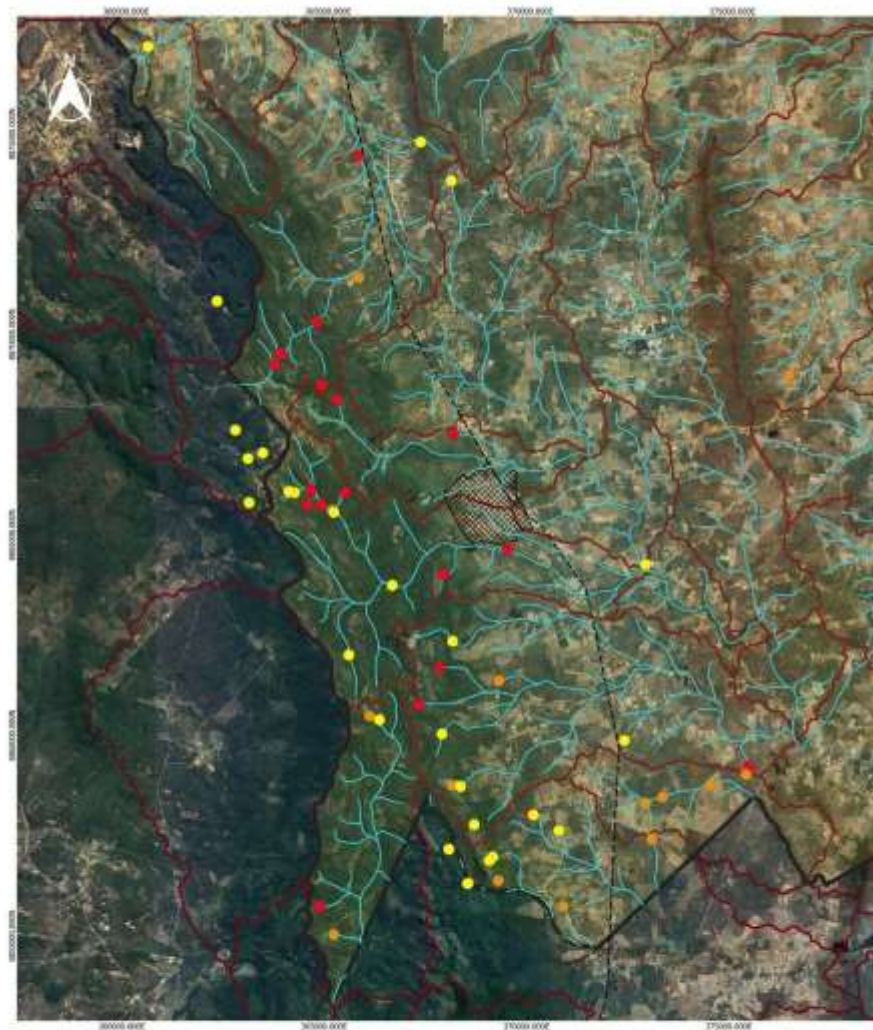
Características Predominantes das Nascentes

Estado de Conservação das Nascentes

Avaliação hidroambiental das nascentes



Caracterização hidroambiental das Nascentes de Jaguarari- BA



Condição Hidroambiental (pontos)

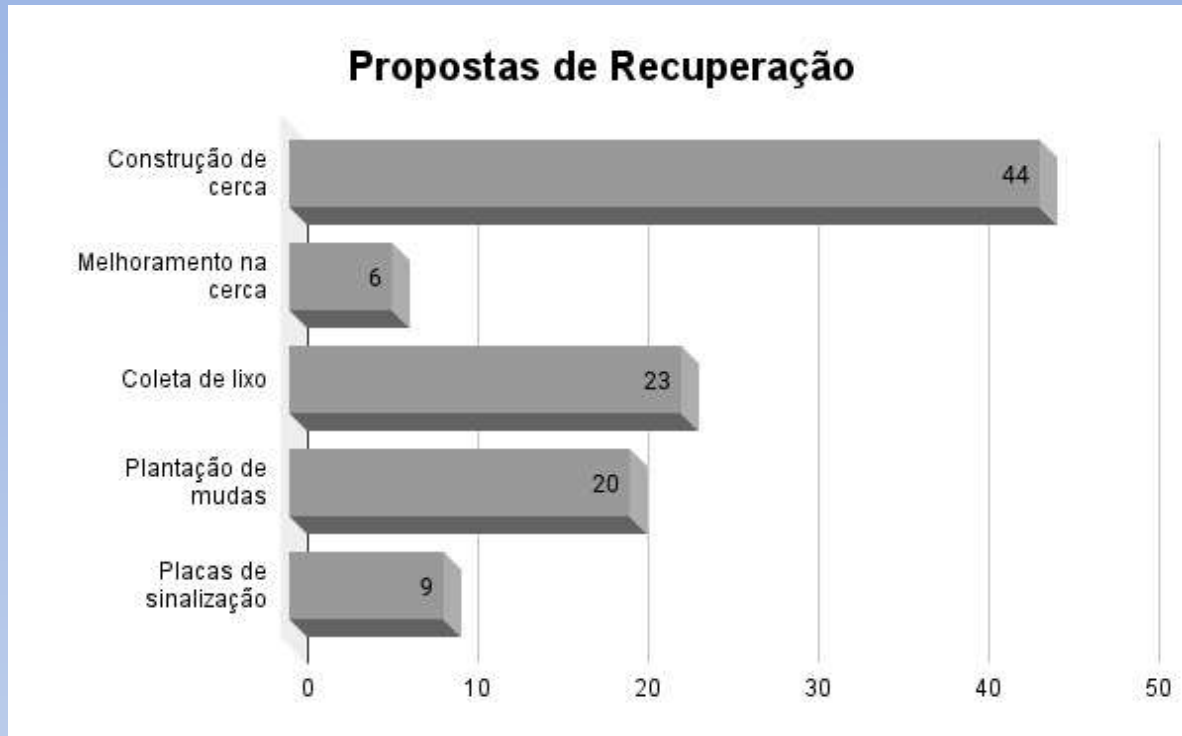
- Ruim (menos de 22)
- razoável (de 23 e 25)
- Bom (de 26 à 30)
- Ótimo (acima de 31)
- Drenagem
- Rodovia
- ▨ Sede de Jaguarari
- ▨ Município de Jaguarari
- Microbasias



INFORMAÇÕES CARTOGRÁFICAS

DATUM: SIRGAS 2000- Coordenadas: UTM 24S;
FONTES: Imagem google satélite; Malha municipal IBGE (2022);
ELABORAÇÃO: SILVA, V. P. (2023)

Ações indicadas de recuperação para as nascentes mapeadas



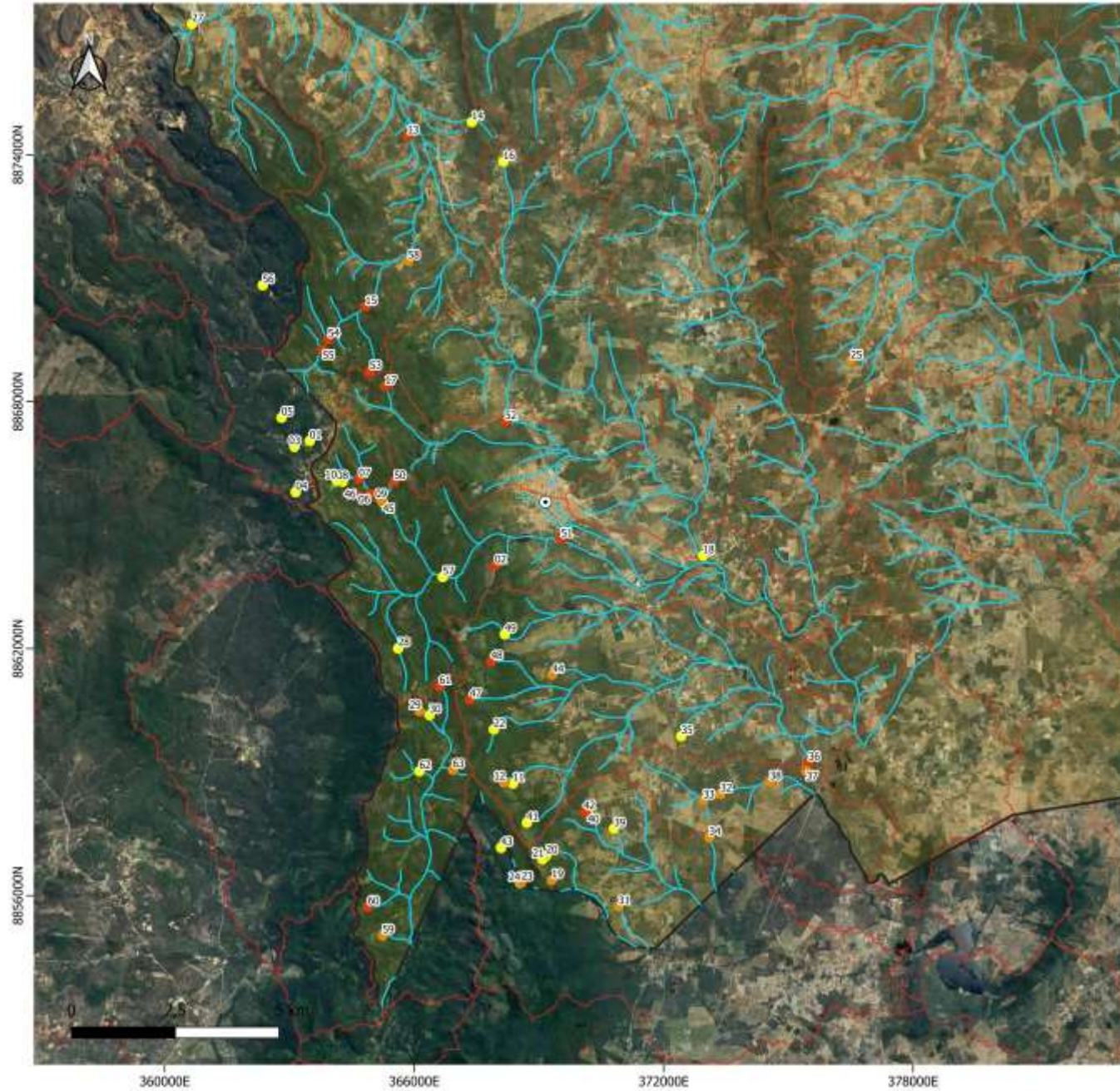
A intervenção sugerida em maior parte das nascentes/surgências (44/63) é a construção de cerca para proteção, sendo que em uma pequena parte (6/63) a cerca somente precisa ser melhorada. Em um significativo número de nascentes/surgências (23/63) a coleta de lixo dentro ou no entorno da nascente é sugerida, e em 20 das 63 nascentes a recomposição da APP é indicada.

Propostas e estratégias de conservação, próximos passos do Projeto

- Intervenções nas nascentes visando sua conservação, fechando os mapas e relatórios de ação para as sub-bacias da área das Serras.
- Gestão ambiental e territorial, participativa, com o estabelecimento da APA das Nascentes de Jaguarari, e com elaboração de seu plano de Manejo.
- Continuidade do Projeto, com o acompanhamento e monitoramento das nascentes mapeadas junto com a comunidade.
- Divulgação das informações sobre as nascentes no site Águas da Serra
- Publicação dos relatórios e artigos discutindo os resultados e ações do projeto.
- Parceria com os órgãos ambientais do Estado, INEMA/SEMA, para sistematização das nascentes identificadas e revisão das áreas de APP da região.
- Programa de Educação Ambiental junto às escolas e comunidades, trabalhando as nascentes, a importância de sua conservação e ações comunitárias possíveis (identificação, limpeza, manutenção, acompanhamento, entre outras).

Propostas e estratégias de conservação, próximos passos do Projeto

- **Intervenções nas nascentes visando sua conservação, fechando os mapas e relatórios de ação para as sub-bacias da área das Serras.**
- **Gestão ambiental e territorial, participativa, com o estabelecimento da APA das Nascentes de Jaguarari, e com elaboração de seu plano de Manejo.**
- Continuidade do Projeto, com o acompanhamento e monitoramento das nascentes mapeadas junto com a comunidade.
- **Divulgação das informações sobre as nascentes no site Águas da Serra**
- Publicação dos relatórios e artigos discutindo os resultados e ações do projeto.
- Parceria com os órgãos ambientais do Estado, INEMA/SEMA, para sistematização das nascentes identificadas e revisão das áreas de APP da região.
- Programa de Educação Ambiental junto às escolas e comunidades, trabalhando as nascentes, a importância de sua conservação e ações comunitárias possíveis (identificação, limpeza, manutenção, acompanhamento, entre outras).



Condição hidroambiental das nascentes de Jaguarari - BA



Condição hidroambiental

- Ruim (menos de 22)
- Razoável (de 23 à 25)
- Bom (de 26 à 30)
- Ótimo (Acima de 31)
- Sede de Jaguarari
- Drenagem
- ▭ Limite do município de Jaguarari
- ▭ Microbacias
- ▭ Bahia
- ▭ Brasil

INFORMAÇÕES CARTOGRÁFICAS:
 DATUM SIRGAS 2000; Coordenadas: Mapa 1: UTM fuso 24 S;
 Mapa 2: Lat/long
 FONTES: IBGE (2022), GEMA (2024)
 Elaboração: SILVA, V.P. (2024)

Realização:

Propostas de indicações de nascentes- Jaguarari

IDENTIFICAÇÃO DAS NASCENTES					INDICAÇÕES DE RECUPERAÇÃO				
Nº da nascente	Nome da nascente	Localização	Latitude	Longitude	Construção de cerca	Melhoramento da cerca	Coleta de lixo	Plantação de mudas nativas	Placa de sinalização
1	Caiçara	Serra dos morgados	10°14'47" S	40°14'49" W					
2	Brejinho	Serra dos brejinhos	10° 16' 25.78" S	40° 12' 22.64" W	X		X		
3	Quererá	Serra dos morgados de cima	10°14'51" S	40° 15'1" W		X	X		
4	Olho d'água amarelo	Serra da berinjela	10° 15'27" S	40°15'0" W		X			X
5	Nascente do Né	Brejo/ fundo de roça de Joaquim	40°14'28" S	40°15'11" W	X			X	
6	Julinda	Covão	10°15'29" S	40°14'1" W				X	
7	Nascente da Zezé	Ecovila Covão	10°15'17" S	40°14'0" W			X		X
8	Pingueira	Serra da ecovila/covão	10°15'19" S	40°14'23" W	X				
9	Nascente do	Covão	10°15'33" S	40°13'52" W	X			X	

	João								
10	Caititu	Serra da berinjela	10°15'18" S	40°14'27" W	X				
11	Brejinho	Jenipapo	10°19'18" S	40°12'8" W	X				X
12	Fonte Grande	Jenipapo	10°19'17" S	40°12'15" W	X				
13	Olho d'água	Juacema	10°10'46" S	40°13'32" W			X		
14	Boqueirão	Juacema	10°10'35" S	40°12'41" W			X		
15	Cachoeira	Juacema	10°13'1" S	40°14'5" W	X			X	
16	Nascente do Elesbão	Juacema	10°11'6" S	40°12'16" W		X		X	
17	Gameleira	Subida para morgados	10°14'4" S	40°13'49" W	X			X	
18	Cacimba do Domingo	Outeiro	10°16'18" S	40°9'38" W	X			X	
19	Sem nome	Cruzeiro	10°20'34.56" S	40°11'37.77" W	X		X		
20	Minação Cajul de Baixo	Catuni da estrada	10°20'15.33" S	40°11'42.25" W	X		X		
21	Minação Cajul de Cima	Catuni da estrada	10°20'18.20" S	40°11'45.09" W	X			X	

22	Barro vermelho	Catuni da grota	10°18'35.5" S	40°12'23.6" W					
23	Nascente do Anísio	Catuni da estrada	10°20'36.36" S	40°12'1.84" W	X			X	X
24	Nascente do Luizão	Catuni da estrada	10° 20'37.01" S	40°12'2.77" W	X				X
25	Cacimba pé da lage	Gameleira	10°13'44.06" S	40°7'41.30" W	X			X	X
26	Cacimbinha	Oliveira	10°10'05.09" S	40°19'11.93" W	X				X
27	Tapagem	Sítio do meio/lagoinha	10°9'17.54" S	40°16'22.41" W	X		X		X
28	Nascente do Ouricuri	Ouricuri	10°17'31.82" S	40°13'38" W	X		X		X
29	Betes 01	Próximo ao barranco	10°18'20.965" S	40°13'22.43" W					
30	Betes 02	Estrada de betes	10°18'24.09" S	40°13'14.46" W					
31	Catuni 02	catuni da estrada	10°20'55.53" S	40°10'45.03" W					
32	Catuni I	Catuni / Leste da BR	10°19'26.55" S	40°9'24.36" W		X	X	X	
33	Catuni II	Catuni / Leste da BR	10°19'31.06" S	40°9'38.065" W	X			X	

34	Catuni III	Saindo da BR-esquerda	10°18'40.815" S	40°9'55.371" W	X		X	X	
35	Catuni IV	Catuni / leste da BR	10°18'40.815" S	40°9'55.371" W		X	X		
36	Estrada olho d'água	Estrada Olho d'água	10°19'1,7" S	40°8'14,7" W	X		X		
37	lagoa rasa 01	Lagoa Rasa	10°19'8.47" S	40°8'16.46" W	X		X		
38	lagoa rasa 02	Propriedade privada/ Lagoa Rasa	10°19'16.95" S	40°8'45.305" W	X		X	X	
39	Olhos D'água de baixo	Próx. Olhos d'água de baixo	10°19'53.920" S	40°10'48.64" W	X			X	
40	lagoa redonda	Olhos d'água	10°19'40" S	40°11'9.65" W	X				
41	mata do aurélio	serra de Olhos d'água	10°19'49.22" S	40°11'57.43" W			X		
42	Olhos d'água 01	Olhos d'água	10°19'40.426" S	40°11'11.39" W	X		X	X	
43	Piriri	Serra do Piripiri	10°20'9.081" S	40°12'17.93" W	X				
44	Catuni da Grotta I	Catuni da Grotta	10°18'2.268" S	40°11'37.175" W	X		X		
45	Covão 01	Covão/ propriedade de	10°15'35.62" S	40°13'51.636" W	X				

		Sr. Raimundo						
46	Poço do Gringo	Covão	10°15'29.356" S	40°14'12.817"W	X			
47	Catuni da Grotta II	Catuni da Grotta/ acima da plantação de café	-	-				
48	Paraíso	Catuni da grotta	-	-				
49	Bananeira	Catuni da grotta/ propriedade Sr. Edvaldo	10°17' 20.246" S	40°12'14.961"W		X		
50	Pedra branca	Covão/ Casa de seu Antônio	10°15'19.415" S	40°13'42.358"W	X			
51	Fonte de baixo	Sede de jaguarari	10°16'4.913" S	40°11'30.33"W	X	X		
52	Catuabo I	Catuabo, entrada para morgados	10°14'32.020" S	40°12'14.536"W	X	X		
53	Cantinho da solta	Entrada chegando em Morgados	10° 13' 52.301" S	40° 14' 1.544" W	X			
54	Lazão	Serra dos Morgados	10°13'26.162" S	40°14'36.401"W	X		X	
55	Durval	Serra dos Morgados	10°13'35.195" S	40°14'39.530" W	X		X	
56	Olho D'água	Estrada para	10°12'44.120" S	40°15'26.321" W	X			

	grande	Sítio do meio							
57	Bendó I	Bendó	10°16'34.895" S	40°13'3.969" W		X			
58	Juacema I	Próximo de Juacema	10° 12' 24.95" S	40°13'31.30"W	X		X	X	
59	Betes 03	Betes/ propriedade de Léo	10°21'18.475" S	40°13'51.517" W	X		X		
60	Betes 04	Gonçalves Pereira (Betes)	10°20'55.810 S	40° 14' 3.318"W	X				

Condição hidroambiental das nascentes de Jaguarari - BA

8850000N
8850000N
8850000N
8850000N



0 0,75 1,5 km

Condição hidroambiental

- Ruim (menos de 22)
- Razoável (de 23 à 25)
- Bom (de 26 à 30)
- Ótimo (Acima de 31)

Sede de Jaguarari

Drenagem

Rodovia

Limite do município de Jaguarari

Bahia

INFORMAÇÕES CARTOGRÁFICAS:
DATUM SIRGAS 2011; Coordenadas: Mapa 1:
UTM Zona 24 S; Mapa 2: UTM Zona
PONTES: DNRE (2022), CEMA (2024)
Elaboração: SILVA, V.F. (2024)

Realização

UNIVASF

CEMMA

IDENTIFICAÇÃO DAS NASCENTES					INDICAÇÕES DE RECUPERAÇÃO				
Nº da nascente	Nome da nascente	Localização	Latitude	Longitude	Construção de cerca	Melhoramento da cerca	Coleta de lixo	Plantação de mudas nativas	Placa de sinalização
01	Catuni III	Saindo da BR-esquerda	10°18'40.815" S	40°9'55.371" W	X		X	X	
02	Catuni 02	catuni da estrada	10°20'55.53" S	40°10'45.03" W	X				X
03	Nascente Cruzeiro	Cruzeiro	10°20'34.56" S	40°11'37.77" W	X		X		
04	Nascente do Anísio	Catuni da estrada	10°20'36.36" S	40°12'1.84" W	X			X	X
05	Nascente do Luizão	Catuni da estrada	10° 20'37.01" S	40°12'2.77" W	X				X
06	Piriri	Serra do Piripiri	10°20'9.081" S	40°12'17.93" W	X				
07	Minação Cajui de Cima	Catuni da estrada	10°20'18.20" S	40°11'45.09" W	X			X	
08	Minação Cajui de Baixo	Catuni da estrada	10°20'15.33" S	40°11'42.25" W	X		X		
09	Olhos D'água de baixo	Próx. Olhos d'água de baixo	10°19'53.920" S	40°10'48.64" W	X			X	
10	lagoa redonda	Olhos d'água	10°19'40" S	40°11'9.65" W	X				
11	Olhos dágua 01	Olhos d'água	10°19'40.426" S	40°11'11.39" W	X		X	X	

O que é uma APA?

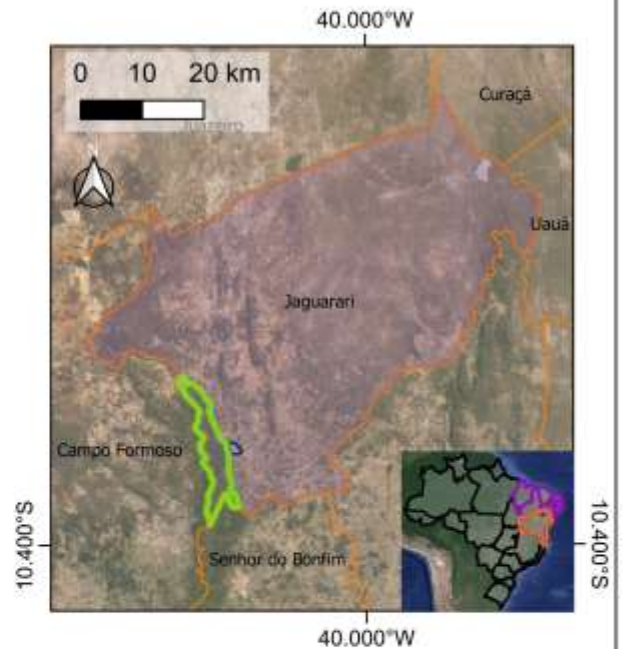
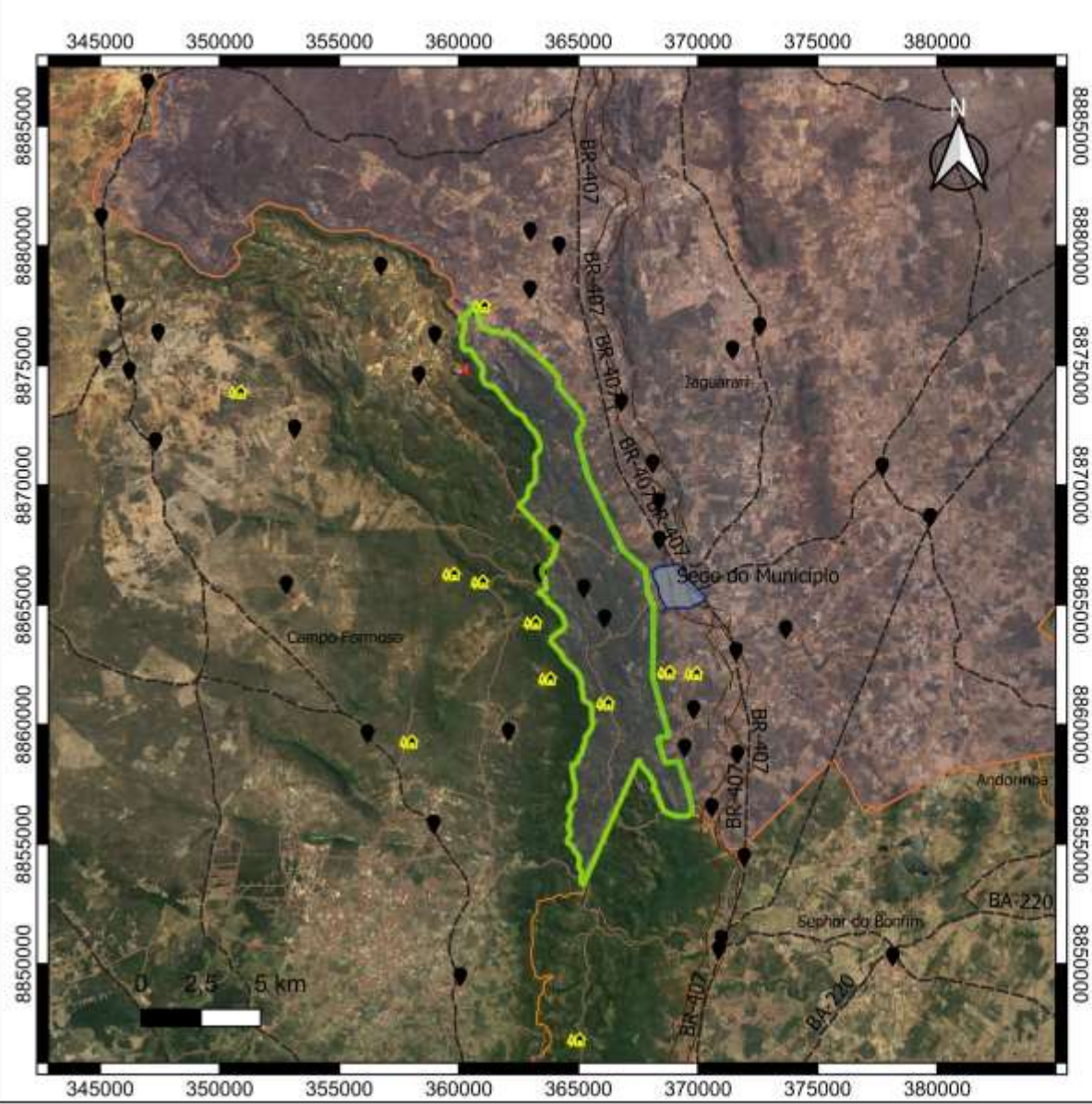
- Unidade de Conservação de Uso Sustentável
 - (LEI Nº 9.985, DE 18 DE JULHO DE 2000)**Art. 15.** A Área de Proteção Ambiental é uma área em geral extensa, com um certo grau de ocupação humana, dotada de atributos abióticos, bióticos, estéticos ou culturais especialmente importantes para a qualidade de vida e o bem-estar das populações humanas, e tem como objetivos básicos proteger a diversidade biológica, disciplinar o processo de ocupação e assegurar a sustentabilidade do uso dos recursos naturais.

APA Nascentes de Jaguarari

- APA das Nascentes das Serras de Jaguarari
 - Estudos técnicos: UNEB, UNIVASF, Movimento Salve as Serras e SEMMA Jaguarari.
 - As serras de Jaguarari tem potencial de ecoturismo de base comunitária e tradicional.
 - Benefício: Desenvolvimento e cuidado com o meio ambiente.

(RELATÓRIO TÉCNICO PARA CRIAÇÃO DA APA DAS NASCENTES DAS SERRAS DE JAGUARARI, 2023)

Localização da APA das Nascentes das Serras de Jaguarari



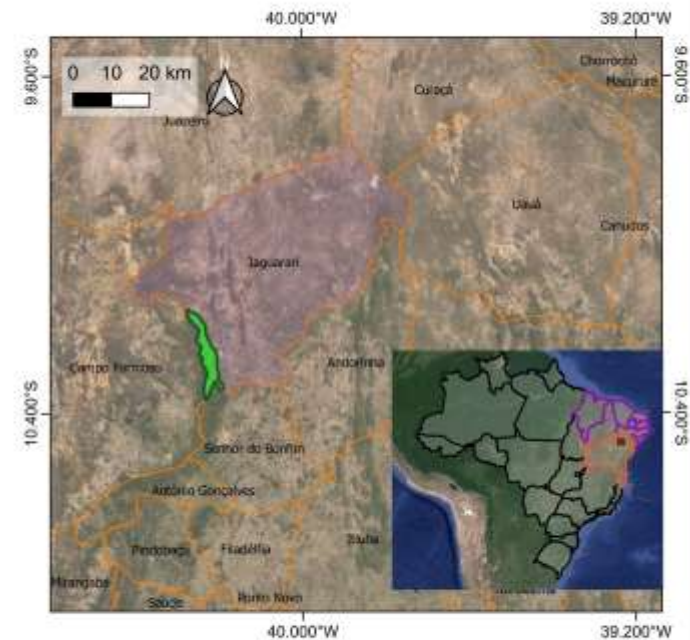
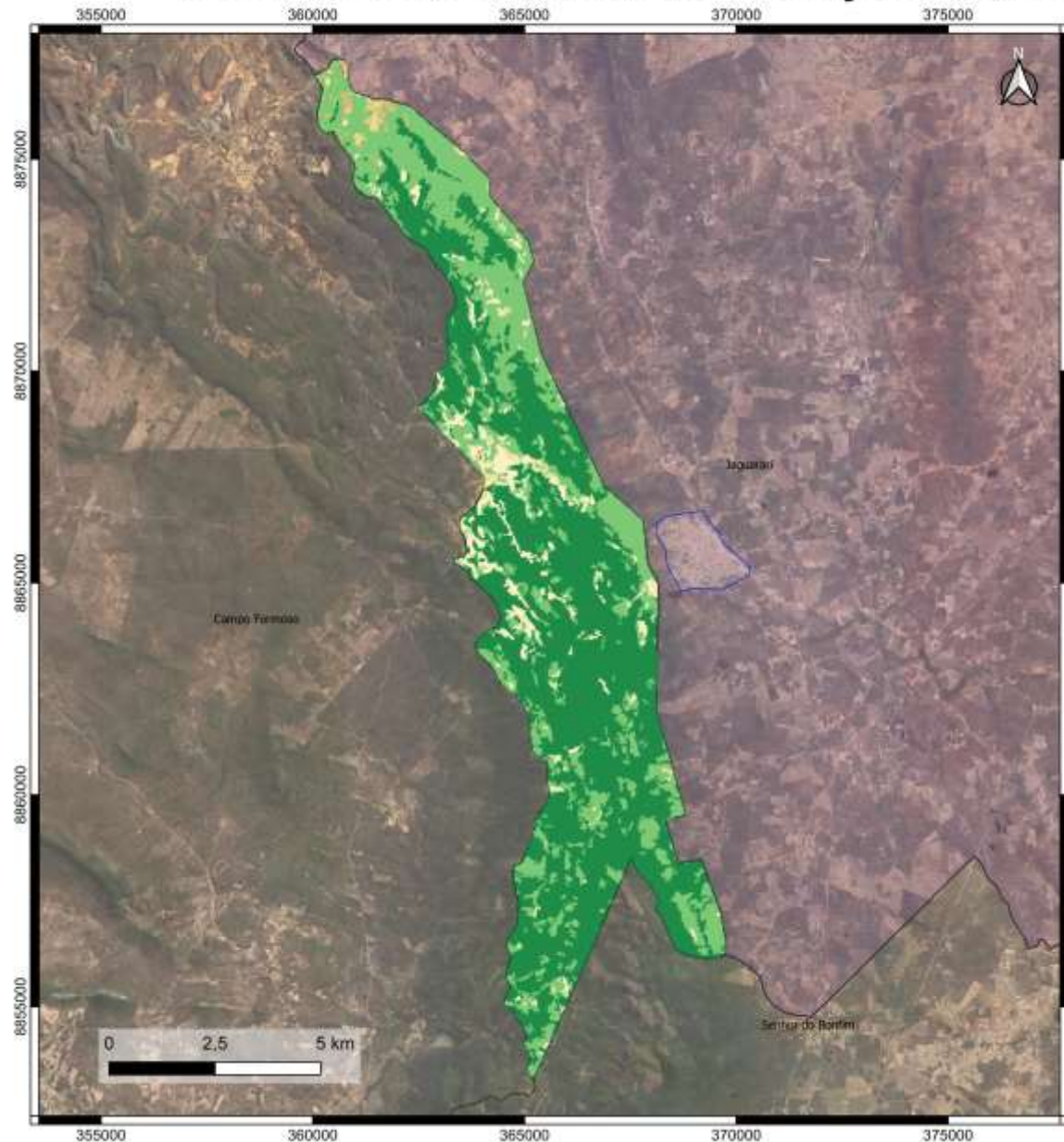
LEGENDA

- Fazendas
- Povoados
- Vias de acessos
- ferrovia
- BR e BA
- Limite da APA
- Sede do Município de Jaguarari
- Município de Jaguarari
- Limites Municipais Mapa 2
- Bahia
- Região Nordeste
- Unidades Federativas

INFORMAÇÕES CARTOGRÁFICAS
 DATUM: SIRGAS 2000; Projeção: UTM - Fuso 24 S (Mapa 1) Lat/Long. (Mapa 2);
 Fontes: IBGE (2021,2022); Geofabrik (2024); Google Satélite (2024); GEMA (2023);
 Elaboração: CRUZ, R. D. (2024)

Realização:

Usos do Solo na Área de Proteção Ambiental (APA) de Jaguarari



LEGENDA

Uso do Solo

- Formação Florestal
- Formação Savânica
- Formação Campestre
- Pastagem
- Mosaico de usos
- Outras áreas não vegetadas
- Limite da APA
- Limites municipais

- Sede do Município de Jaguarari

Mapa 2

- Limite do município de Jaguarari
- Bahia
- Região Nordeste
- Unidades Federativas

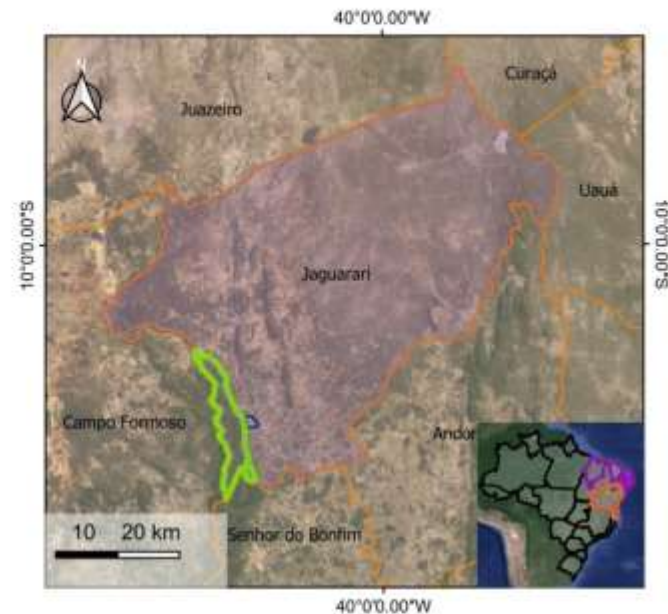
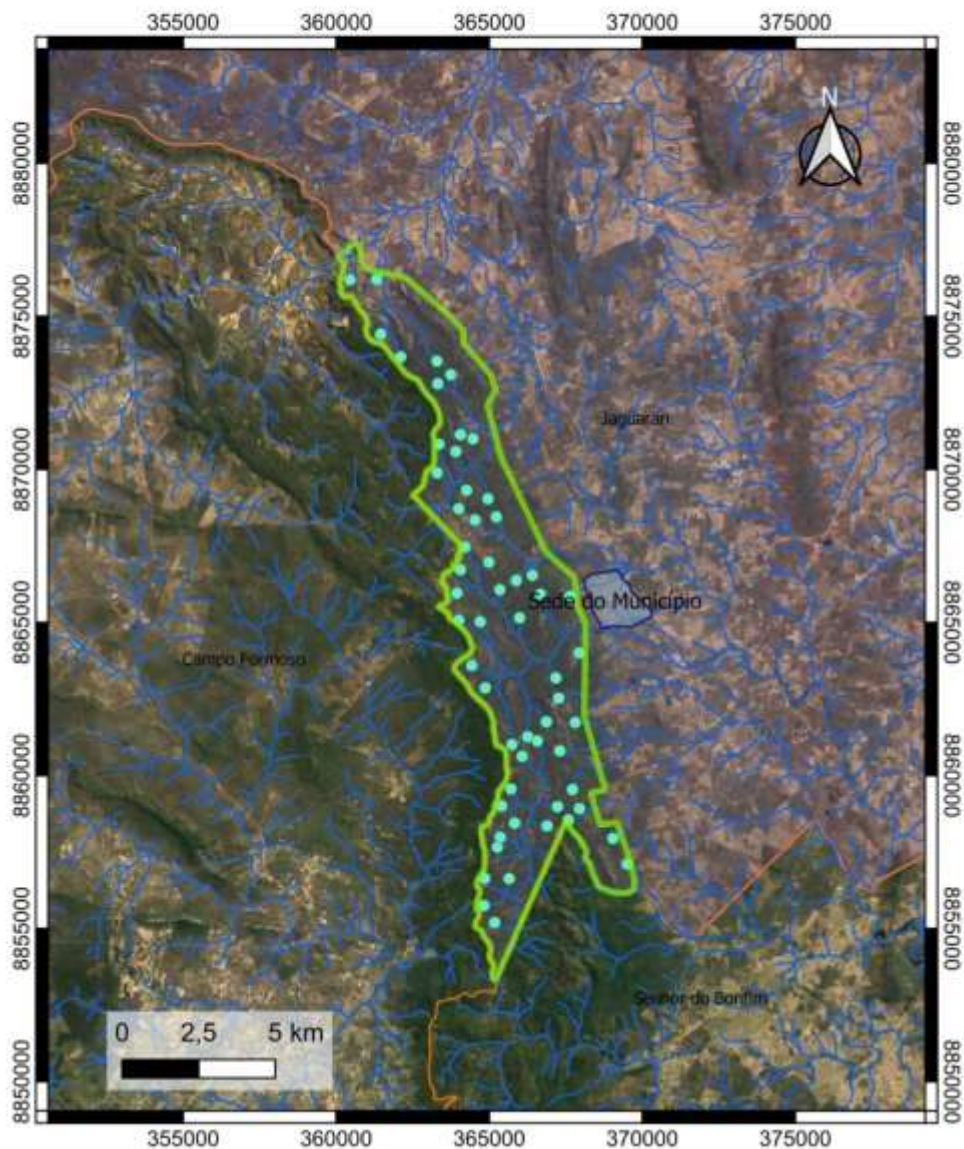
INFORMAÇÕES CARTOGRÁFICAS

DATUM: SIRGAS 2000; Projeção: UTM - Fuso 24 S (Mapa 1) Lat/Long. (Mapa 2); Fontes: IBGE (2021,2022); Google Satélite (2024); GEMA (2023); MapBiomias (2022).
Elaboração: CRUZ, R. D. (2024)

Realização:



Hidrografia da APA das Nascentes das Serras de Jaguarari



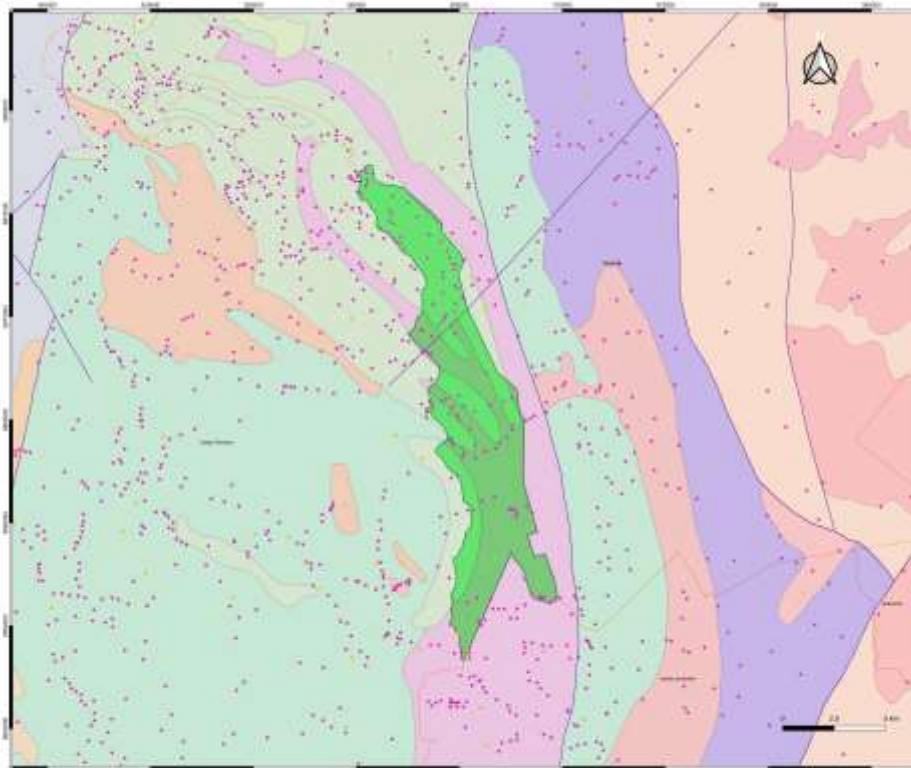
LEGENDA

- | | |
|----------------------------------|--------------------------|
| ● Nascentes | Mapa 2 |
| — Rede de drenagem | ■ Município de Jaguarari |
| ■ Sede do Município de Jaguarari | ■ Bahia |
| ▭ Limite da APA | ■ Região Nordeste |
| ▭ Limites Municipais | ▭ Unidades Federativas |

INFORMAÇÕES CARTOGRÁFICAS
 DATUM: SIRGAS 2000; Projeção: UTM - Fuso 24 S (Mapa 1) Lat/Long. (Mapa 2);
 Fontes: IBGE (2021/2022); FBDS (2022); Google Satélite (2024); GEMA (2023).
 Elaboração: CRUZ, R. D. (2024)

Realização:


Geologia da Área de Proteção Ambiental (APA) de Jaguarari



LEGENDA

- Alinhamento
- Recursos Minerais
- Estruturas

Litologia

- Aglomerado, Laterita, Depósitos de areia, Depósitos de argila
 - Arenito
 - Brecha carbonífera
 - Calcutito, Calcarenito
 - Calomado, Calcústo, Calcarenito
 - Depósitos de areia, Depósitos de argila
 - Depósitos de areia, Depósitos de calcário
 - Diamantito, Arenito, Grauwaca, Rocha pelítica
 - Gnaíse
 - Gnaíse granulítico, Enderbitito, Champenderbitito, Chamockito
 - Gnaíse, Kizigito, Rocha calcissilicática Melachert, Formação ferrífera bandada (BFF'S)
 - Leuzogranito, Granito
 - Metamonzonito, Metagranito, Augen gnaíse
 - Metarlitito, Rocha mesoalcalina félsica, Fílsio, Xisto, Metaultrabásica máfica
 - Metasenogranito, Metamonzogranito
 - Migmatito, Ortognatise
 - Porfígnatise, Quartizito aluminoso
 - Quartzo sienito
 - Rocha metabasáltica, Rocha metamáfica
 - Serpentinito, Talco sialo, Cronitito
 - Xisto
 - Xisto, Migmatito, Formação ferrífera bandada (BFF'S), Gnaíse, Rocha metabasáltica, Rocha metamáfica
 - Limite da APA
 - Limites Municipais
- Mapa 2**
- Município de Jaguarari
 - Bacia
 - Região Nordeste
 - Unidades Federativas



INFORMAÇÕES CARTOGRÁFICAS
 DATUM: SIRDAS 2000; Projeção: UTM - Fuso 24 S
 (Mapa 1) e (Mapa 2); Fonte: IBGE
 (2017-2022); Google Satellite (2024); GEMA (2023);
 SGB (2003)
 Datação: CRUZ, R. D. (2024)

Realização:

GEMA

Geoprocessamento, Cartografia, Planejamento e Gestão Ambiental



Jaguarari

UNIVASF
 UNIVERSIDADE FEDERAL DO VALE DO SÃO FRANCISCO

MAPEAMENTO DE NASCENTE

NASCENTE 27: Tapagem
LATITUDE: 10°9'17.54" S
FORMA DE RELEVO: Vertente
USO ATUAL: Sem uso

LOCALIZAÇÃO: Sítio do meio/lagoinha
LONGITUDE: 40°16'22.41" W
TIPO DE NASCENTE: Pontual
USO PRETÉRITO: Uso humano

FOTOS



MAPEAMENTO DE NASCENTE

NASCENTE 32: Catuni I
LATITUDE: 10°19'26.55" S
FORMA DE RELEVO: Planície
USO ATUAL: Uso animal

LOCALIZAÇÃO: Catuni / Leste da BR.
LONGITUDE: 40°9'24.36" W
TIPO DE NASCENTE: Pontual
USO PRETÉRITO: Uso animal

FOTOS





Muito Obrigado!!!